

बार्षिक कार्यक्रम तथा तथ्यांक पुस्तिका

आ.ब.२०७७/०७८



प्रदेश सरकार

प्रदेश नं. २, नेपाल

भूमि व्यवस्था, कृषि तथा सहकारी मन्त्रालय

कृषि विकास निर्देशनालय

बाली संरक्षण प्रयोगशाला

सिरहा

फोन नं. ०३३-५२००५०; इ-मेल: pplsiraha@gmail.com

वेबसाईट: ppl.molmac.p2.gov.np



रोग विज्ञान प्रयोगशाला



कीट विज्ञान प्रयोगशाला



च्याउ वीड उत्पादन प्रयोगशाला



च्याउ वीड उत्पादन प्रयोगशाला

प्लान्ट क्लिनिक



g]kfndf k|ItalGwt /;folgs ljiffibx?

क्र.सं	विषादीको नाम	क्र.सं	विषादीको नाम
1	क्लोरडेन (Chlordane)	2	डि.डि.टि. (DDT)
3	डाईअल्ड्रिन (Dieldrin)	4	एन्ड्रिन (Endrin)
5	अल्ड्रिन (Aldrin)	6	हेप्टाक्लोर (Heptachlor)
7	मिरेक्स (Mirex)	8	टोक्साफेन (Toxafen)
9	लिनडेन (Lindan)	10	बि.एच.सी. (BHC)
11	फस्फामिडन (Phosphamidon)	12	मनोक्रोटोफस (Monocrotophos)
13	मिथायल पाराथायन (Methyl Parathion)	14	अर्गानोमर्करी क्लोराईड (Organomercury Chloride)
15	इन्डोसल्फान (Endosulfan)	16	फोरेट (Phorate)
17	डाईक्लोरोभस (Nuvan)(Dichlovuse)	18	कार्बोफ्यूरान (Carbofurane)
19	कार्बाफिल (Carbarilr)	20	बेनोमिल (Benomile)
21	ट्राइजोफस (Traizophos)	22	कार्बोसल्फान
23	डाईकोफल	24	एल्मुनियम फस्फाईड ३ ग्राम टेबलेट

नोट : यि विषादीहरु धातक भएकोले नेपाल सरकारले नेपालमा प्रयोग तथा बिक्री वितरण गर्न प्रतिबन्ध गरेको छ। यदि यो विषादीहरु प्रयोग वा बिक्री वितरण गर्न वा नगराउन हुन सम्पूर्ण कृषक तथा बिषादि बिक्रेता बर्गमा अनुरोध छ।

संकेत (Symbol) को आधारमा विषादीको वर्गीकरण



प्रदेश सरकार
बाली संरक्षण प्रयोगशाला
प्रदेश नं. २ सिरहा



मकै बालीमा लागेको अमेरिकन फौजी कीराको प्रकोपको अनुगमन निरीक्षण र फौजिकीराले गरेको क्षतिको झलक

दुई शब्द

संघियता कार्यान्वयनको क्रममा प्रत्येक प्रदेशमा स्रोत केन्द्रको रूपमा एक वटा बाली संरक्षण प्रयोगशाला स्थापना गरी बालीनालीमा लाग्ने रोग र कीराहरूको सही पहिचान मार्फत बालीनालीको संरक्षण गर्ने उद्देश्यले प्रदेश नं. २ को बाली संरक्षण प्रयोगशाला साविक जिल्ला कृषि विकास कार्यालय, सिरहाको भौतिक पूर्वाधारहरू यस प्रयोगशालाको नाममा २०७५ साल कार्तिक महिनाको ७ गते हस्तान्तरण भई सोही कम्पाउण्डमा विधिवत् रूपमा कार्यालय संचालन भईरहेकोछ । प्रयोगशाला स्थापनाको प्रथम वर्ष आ.व. २०७५/०७६ मा स्वीकृत वार्षिक कार्यक्रम तथा बजेट र खर्च गर्ने अख्तियारी मिति २०७५/१०/२८ गते प्राप्त भएको थियो । कार्यक्रम र बजेट प्राप्त भए पश्चात् तत्कालिन समयमा पदपूर्ति रहेका कार्यालय प्रमुख लगायत तीन जना प्राविधिक कर्मचारीहरू परिचालित भई कार्यक्रमहरू कार्यान्वयन भएको थियो । तसर्थ, यो प्रयोगशालाको इतिहास एकदमै छोटो छ । प्रयोगशालाले आफ्नो ५ वटा इकाईहरू (कीट विज्ञान, बाली रोग विज्ञान, च्याउ बीउ उत्पादन, विषादी अवशेष द्रुत विश्लेषण र जैविक विषादी उत्पादन) मार्फत कृषक तथा कृषि उद्यमीहरूलाई सेवा उपलब्ध गराउने लक्ष्य लिएकोछ । त्यसकारण, प्रयोगशालाले आफ्नो पूर्णरूप तथा आकार लिन समय पनि लाग्नेछ र कार्यहरू पनि धेरै गर्नु पर्नेछ । यसको लागि पर्याप्त बजेट र दक्ष जनशक्तिको आवश्यकता पर्न जाने भएकोले सोको लागि पहल समेत भईरहेको छ ।



यस प्रयोगशालाको कार्यक्षेत्र प्रदेश नं. २ का आठ वटै जिल्लाहरू रहेको छ तर स्वीकृत दरबन्दी अनुसारको जनशक्तिको पदपूर्ति नरहेको अवस्था छ, प्रयोगशालाको कार्य प्रकृति अनुसार मौजुदा प्राविधिक कर्मचारीहरूको कार्यक्षमता अपग्रेड हुनु पर्ने अवस्था छ र भएको भवनहरू पुरानो हुनुको साथै प्रयोगशालाको लागि अनुकूल **Set up** नभएकोले मर्मत सम्भार गरी प्रयोगशालाको लागि अनुकूल बनाउनु पर्नेछ । साथै नयाँ भवनहरू पनि निर्माण हुनु पर्ने आवश्यक देखिन्छ ।

यस पुस्तिकामा आ.व.२०७७/०७८ मा संचालित कार्यक्रमहरूको वार्षिक प्रगति स्थिति, प्राप्त बजेट तथा खर्च विवरण, जनशक्ति विवरण, आ.व. २०७८/०७९ मा संचालन हुने स्वीकृत वार्षिक कार्यक्रमको विवरणको साथै केहि प्राविधिक विषय वस्तुहरू पनि समेटिएका छन् । मलाई आशा छ, यो पुस्तिकामा समेटिएका विवरणहरू कृषकवर्ग, कृषि प्राविधिक लगायत कृषि विकासमा संलग्न सबै पक्षलाई उपयोगी हुनेछ ।

अन्तमा, यो पुस्तिका तयार गर्न सहयोग पुर्याउनु भएका अधिकृत श्री मिश्रीलाल यादव र श्री बलदेव ठाकुर लगायत यस प्रयोगशालामा कार्यरत सम्पूर्ण सहयोगी कर्मचारीहरूलाई धन्यवाद दिन चाहन्छु र यस प्रकाशनलाई आगामी दिनहरूमा अझै सरल, स्पष्ट, परिस्कृत र सूचनामूलक बनाउन पाठकहरूबाट रचनात्मक सुझावको अपेक्षा राखिएकोछ ।

भाद्र ३०, २०७८

मोहन महतो

नि. प्रमुख

विषय सूचि

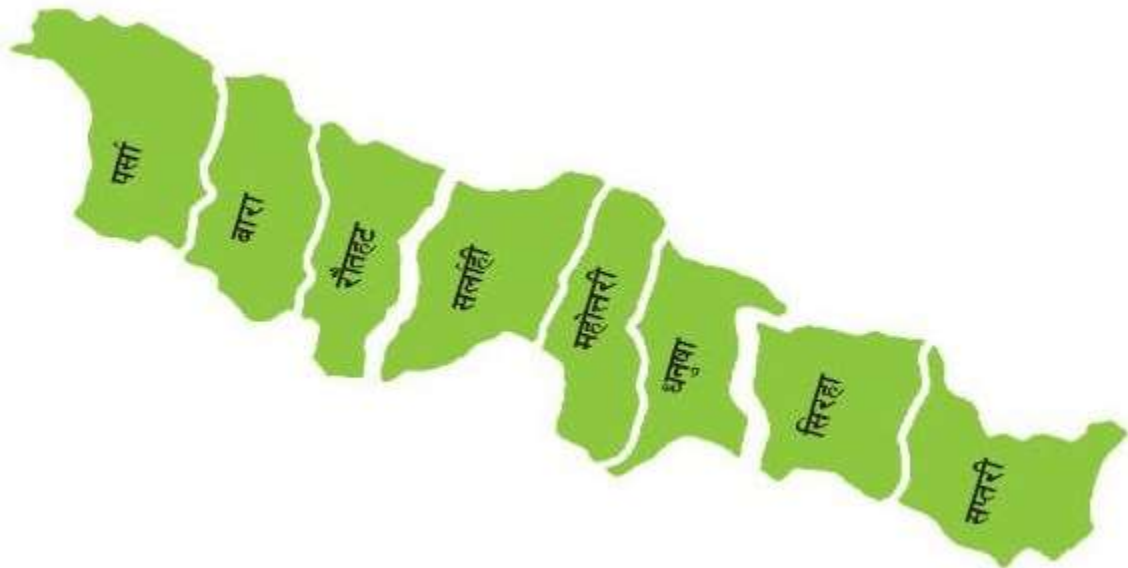
क्र.सं.	विषय	पेज नं.
१.	प्रदेश नं. २ को परिचयात्मक विवरण	
२.	बाली संरक्षण प्रयोगशालाको संक्षिप्त जानकारी	
२.१	पृष्ठभूमि (Background)	
२.२	दृष्टिकोण (Vision)	
२.३	विशेष काम (Mission)	
२.४	लक्ष्य (Goal)	
२.५	उद्देश्यहरू (Objectives)	
२.६	नीति (Policy)	
२.७	रणनीति (Strategies) तथा कार्यनीतिहरू (Working Strategies)	
२.८	संस्थागत संरचना (Organizational Structure)	
२.९	दरबन्दी संरचना (Structure)	
२.१०	बाली संरक्षण प्रयोगशालामा कार्यरत जनशक्ति विवरण	
२.११	हालसम्म कार्यरत कार्यालय प्रमुखहरू र कार्यावधि	
२.१२	बाली संरक्षण प्रयोगशालाको कार्यक्षेत्र	
३.	बाली संरक्षण प्रयोगशालाको मुख्य मुख्य कार्यहरू	
४.	गत आ.व २०७७/०७८ को स्वीकृत बार्षिक कार्यक्रम तथा प्रगति सारांश	
५.	उल्लेखनीय कार्यहरू	
६.	मूल्यांकनको आधारमा प्रयोगशालाको संक्षिप्त प्रतिक्रिया	
७.	वार्षिक बजेट निकाशा र खर्च	
८.	कार्यक्रम संचालनबाट देखिएका सकारात्मक प्रभाव र उपलब्धीहरू	
९.	कार्यक्रम कार्यान्वयनमा देखिएका समस्याहरू समाधानका उपायहरू	
१०.	चालु आ.व. २०७८/०७९ को स्वीकृत बार्षिक कार्यक्रम	
११.	प्रदेश नं. २ को पेस्ट स्टेटस (बालीनालीमा देखा परेका रोग, कीरा र झारपातहरूको स्थिति)	
१२.	कार्यरत प्राविधिकहरूले प्राप्त गरेका तालिमहरूको विवरण	
१३.	प्रयोगशालाको भौतिक सम्पतिको विवरण	
१४.	केही प्राविधिक विषयबस्तुहरूको प्रकाशनहरू	
१५.	केही महत्वपूर्ण भनाई तथा उद्धरणहरू (Quotations)	

१. प्रदेश नं. २ को परिचयात्मक विवरण

१.१ नेपालको नक्शा



१.२ प्रदेश नं. २ को नक्शा



१.२ प्रदेश नं. २ को राजनीतिक विभाजन सम्बन्धी जानकारी

जिल्ला : ८ (सप्तरी, सिरहा, धनुषा, महोत्तरी, सर्लाही, रौतहट, बारा र पर्सा)

प्रदेश सभा निर्वाचन क्षेत्र संख्या: ६२

प्रतिनिधि सभा निर्वाचन क्षेत्र संख्या: ३१

महानगरपालिका: १ उप-महानगरपालिका: ३

नगरपालिका: ७४ गाउँपालिका: ५८

१.३ प्रदेश नं. २ मा रहेका स्थानीय तहहरूको जिल्लागत विवरण

क्र. सं.	जिल्ला	महानगरपालिका	उपमहानगरपालिका	नगरपालिका	गाउँपालिका	जम्मा स्थानिय तह सं.	वडा सं.	क्षेत्रफल बर्ग कि.मि.	जनसंख्या
१	सप्तरी	०	०	९	९	१८	१६२	१२१३.११	६२७७९०
२	सिरहा	०	०	८	९	१७	१६४	११४०.५७	६३६३६१
३	धनुषा	०	१	११	६	१८	१६९	११८९.६८	७४२७८४
४	महोत्तरी	०	०	१०	५	१५	१३८	१००१.३५	६२०१३९
५	सर्लाही	०	०	१२	८	२०	१९८	१२५८.६५	७६९२९०
६	रौतहट	०	०	१६	२	१८	१५७	४७४५.९६	६८९८९८
७	बारा	०	२	५	९	१६	१६७	१२७२.४९	६९०८३७
८	पर्सा	१	०	३	१०	१४	११२	७८२.६३	५९६०८६
	जम्मा	१	३	७४	५८	१३६	१२६७	८८९३.५	५३८३२०३

प्रदेश नं. २ मा रहेका स्थानीय तहहरूको विस्तृत विवरण

क्र.सं.	जिल्ला	स्थानिय तह	वडा सं.	क्षेत्रफल बर्ग कि.मि.	जनसंख्या
१	सप्तरी	१.राजविराज नगरपालिका	१५	५२	६७२६२
		२.कंचनरुप नगरपालिका	१२	११७.३४	३५२३८
		३.डाकेश्वरी नगरपालिका	१०	६९.११	४४७८२
		४.बोदेबरसाईन नगरपालिका	१०	५८.९३	४३२२९
		५.खड्क नगरपालिका	११	९६.७७	४५३६७
		६.शंभुनाथ नगरपालिका	१२	१०८.७१	३८०१८
		७.शुरुङ्गा नगरपालिका	११	१०७.०४	४४२२१
		८.हनुमाननगर कंकालिनि नगरपालिका	१४	११८.१९	४५७३४
		९.सप्तकोशी नगरपालिका	११	६०.२५	२११३१
		१०.अग्निसाईर कृष्णासवरन गाउँपालिका	६	१०३.०८	२७१२९
		११.छिन्नमस्ता गाउँपालिका	७	३८.७१	२८३७०

		१२.महादेवा गाउँपालिका	6	34.97	28542
		१३.तिरहुत गाउँपालिका	5	37.81	22010
		१४.तिलाठी कोइलारी गाउँपालिका	8	32.91	32389
		१५.रुपनी गाउँपालिका	6	56.08	26387
		१६.राजगढ गाउँपालिका	6	47.92	29459
		१७.बिष्णुपुर गाउँपालिका	7	40.25	22454
		१८.बलान बिहुल गाउँपालिका	6	33.04	26068
२	सिरहा	१. लहान नगरपालिका	24	167.17	91766
		२.धनगढीमाई नगरपालिका	14	159.51	47449
		३.सिरहा नगरपालिका	22	94.20	82531
		४.गोलबजार नगरपालिका	13	111.94	52137
		५.मिचैया नगरपालिका	12	91.97	50079
		६.कल्याणपुर नगरपालिका	12	76.81	49288
		७.सुखीपुर नगरपालिका	10	54.78	37592
		८.कर्जन्हा नगरपालिका	11	76.84	30967
		९.भगवानपुर गाउँपालिका	5	33.03	20957
		१०.औरही गाउँपालिका	5	35.87	23046
		११.बिष्णुपुर गाउँपालिका	5	26.34	18522
		१२.बरियारपट्टी गाउँपालिका	5	37.72	25256
		१३.लक्ष्मीपुर पतारी गाउँपालिका	6	42.33	26913
		१४.नरहा गाउँपालिका	5	29.28	19369
		१५.सखुवानान्कारकट्टी गाउँपालिका	5	32.84	18558
		१६.अर्नामा गाउँपालिका	5	37.76	22912
		१७.नवराजपुर गाउँपालिका	5	32.18	19019
३	धनुषा	१.जनकपुर उपमहानगरपालिका	25	91.97	159468
		२.छिद्रेश्वरनाथ नगरपालिका	10	50.85	42541
		३.गणेशमान चारनाथ नगरपालिका	11	244.31	37300
		४.धनुषाधाम नगरपालिका	9	91.64	45665
		५.नगराईन नगरपालिका	9	39.0	35630
		६.विदेह नगरपालिका	9	45.51	32266
		७.मिथिला नगरपालिका	11	187.93	45164
		८.मिथिला बिहारी नगरपालिका	10	37.60	33521
		९.शहीदनगर नगरपालिका	9	57.37	43007
		१०.सवैला नगरपालिका	13	64.47	45879
		११.कमला नगरपालिका	9	65.85	38877
		१२.हंशपुर नगरपालिका	9	48.71	39145

		१३. औरही गाउँपालिका	6	25.56	22578
		१४. जनकनन्दनी गाउँपालिका	6	27.62	25085
		१५. बटेश्वर गाउँपालिका	5	31.66	21530
		१६. मुखियापट्टी मुसहरनिया गाउँपालिका	6	26.84	25482
		१७. लक्ष्मीनिया गाउँपालिका	7	30.66	28251
		१८. धनौजी गाउँपालिका	5	22.13	21395
४	महोत्तरी	१. जलेश्वर नगरपालिका	12	44.26	58549
		२. बर्दिबास नगरपालिका	14	315.57	66358
		३. गौशाला नगरपालिका	12	144.73	66673
		४. लोहरपट्टी नगरपालिका	9	50.06	39579
		५. रामगोपालपुर नगरपालिका	9	39.54	22606
		६. मन्तरा शिसवा नगरपालिका	10	49.73	59692
		७. मटिहानी नगरपालिका	9	29.02	31026
		८. भंगाहा नगरपालिका	9	77.21	46757
		९. बलवा नगरपालिका	11	44.07	42341
		१०. औरही नगरपालिका	9	35.76	31751
		११. एकडारा गाउँपालिका	6	24.0	29315
		१२. सोनमा गाउँपालिका	8	57.77	38747
		१३. सम्सी गाउँपालिका	7	21.57	33791
		१४. महोत्तरी गाउँपालिका	6	28.08	27430
		१५. पिपरा गाउँपालिका	7	39.98	35524
५	सर्लाही	१. ईश्वरपुर नगरपालिका	15	163.83	59986
		२. मलंगवा नगरपालिका	12	30.44	46516
		३. लालबन्दी नगरपालिका	17	238.5	59395
		४. हरिपुर नगरपालिका	9	66.86	37351
		५. हरिवन नगरपालिका	11	86.12	43924
		६. बरहथवा नगरपालिका	18	107.05	69822
		७. बलरा नगरपालिका	11	48.55	45154
		८. गोरैता नगरपालिका	12	48.62	47687
		९. बागमति नगरपालिका	10	101.18	40399
		१०. कविलासी नगरपालिका	10	48.11	42336
		११. चक्रघट्टा नगरपालिका	9	25.16	27952
		१२. हरिपूर्वा नगरपालिका	9	30.50	36042
		१३. चन्द्रनगर गाउँपालिका	7	47.5	33328
		१४. धनकौल गाउँपालिका	7	45.94	24788
		१५. ब्रहमपुरी गाउँपालिका	7	33.89	29832

		१६.रामनगर गाउँपालिका	7	26.44	28727
		१७.विष्णु गाउँपालिका	8	28.09	24748
		१८.बसवरिया गाउँपालिका	6	29.42	23568
		१९.कौडेना गाउँपालिका	7	25.33	26085
		२०.पर्सा गाउँपालिका	6	23.12	21650
६	रौतहट	१.चन्द्रपुर नगरपालिका	10	249.96	72059
		२.गरुडा नगरपालिका	9	44.46	50481
		३.गौर नगरपालिका	9	21.53	34938
		४.बौधिमाई नगरपालिका	9	35.34	36265
		५.वृन्दावन नगरपालिका	9	95.40	42735
		६.देवाही गोनाही नगरपालिका	9	33.99	32143
		७.गढीमाई नगरपालिका	9	49.44	40410
		८.गुजरा नगरपालिका	9	150.33	46592
		९.कटहरिया नगरपालिका	9	40.69	38413
		१०.माधवनारायण नगरपालिका	9	48.53	35175
		११.फतुवा विजयपुर नगरपालिका	11	65.24	36533
		१२.ईशनाथ नगरपालिका	9	35.17	41435
		१३.परोहा नगरपालिका	9	37.45	37453
		१४.राजपुर नगरपालिका	9	31.41	41078
		१५.राजदेवी नगरपालिका	9	28.21	31292
		१६.मौलापुर नगरपालिका	9	34.75	26431
		१७.दुर्गाभगवती गाउँपालिका	5	19.80	22599
		१८.यमुनामाई गाउँपालिका	5	16.70	23884
७	बारा	१.कलैया उपमहानगरपालिका	27	108.94	123659
		२.जितपुर सिमरा उपमहानगरपालिका	24	312.18	117493
		३.कोल्हवी नगरपालिका	11	157.40	43036
		४.निजगढ नगरपालिका	13	289.43	35335
		५.महागढीमाई नगरपालिका	11	55.32	54474
		६.सिम्रौनगढ नगरपालिका	11	42.65	49939
		७.पचरौता नगरपालिका	9	44.01	34175
		८.आदर्शकोटवाल गाउँपालिका	8	36.25	27552
		८.करैयामाई गाउँपालिका	8	47.69	26400
		९.देवताल गाउँपालिका	7	23.31	23223
		१०.परवानीपुर गाउँपालिका	5	15.48	22787
		११.पसौनी गाउँपालिका	7	20.24	25478
		१२.फेटा गाउँपालिका	7	23.65	26705

		१३.बारागढी गाउँपालिका	6	39.29	27191
		१४.सुवर्ण गाउँपालिका	8	36.84	29602
		१५.विश्रामपुर	5	19.81	23785
८	पर्सा	१.बीरगंज महानगरपालिका	32	132.07	240922
		२.पोखरिया नगरपालिका	10	32.47	32885
		३.पर्सागढी नगरपालिका	9	99.69	38607
		४.बहुदरमाई नगरपालिका	9	32.55	39673
		५.जगरनाथपुर गाउँपालिका	6	45.29	31591
		६.धोविनी गाउँपालिका	5	24.41	19911
		७.छिपहरमाई गाउँपालिका	5	24.90	26671
		८.पकाहा मैनापुर गाउँपालिका	5	21.26	20717
		९.विन्दवासनी गाउँपालिका	5	26.04	24468
		१०.सखुवा पर्सौनी गाउँपालिका	6	74.27	32448
		११.पटेर्वा सुगौली गाउँपालिका	5	62.29	23901
		१२.कालिकामाई गाउँपालिका	5	24.33	21131
		१३.ठोरी गाउँपालिका	5	128.67	20393
		१४.जिराभवानी गाउँपालिका	5	55.39	22765

१.४ प्रदेश नं. २ मा कृषि विकासका लागि गठन भएका कार्यालयहरु

१. भूमि व्यवस्था, कृषि तथा सहकारी मन्त्रालय, जनकपुरधाम, धनुषा
२. कृषि विकास निर्देशनालय, नक्टाभिज, धनुषा
३. कृषि व्यवसाय प्रवर्धन सहयोग तथा तालिम केन्द्र, नक्टाभिज, धनुषा
४. बाली संरक्षण प्रयोगशाला, सिरहा
५. बिउ विजन प्रयोगशाला, जलेश्वर, महोत्तरी
६. माटो तथा मल परीक्षण प्रयोगशाला, राजविराज, सप्तरी
७. कृषि ज्ञान केन्द्र, राजविराज, सप्तरी
८. कृषि ज्ञान केन्द्र, सिरहा
९. कृषि ज्ञान केन्द्र, जनपुरधाम, धनुषा
१०. कृषि ज्ञान केन्द्र, जलेश्वर, महोत्तरी
११. कृषि ज्ञान केन्द्र, मलंगवा, सर्लाही
१२. कृषि ज्ञान केन्द्र, गौर, रौतहट
१३. कृषि ज्ञान केन्द्र, कलैया, बारा
१४. कृषि ज्ञान केन्द्र, बिरगंज, पर्सा

१५. पशुपन्थी तथा मत्स्य विकास निर्देशनालय, जनकपुर, धनुषा
 १६. पशु सेवा तालिम केन्द्र, जनकपुर, धनुषा
 १७. भेटेरिनरी अस्पताल तथा पशु सेवा विज्ञ केन्द्र, राजविराज, सप्तरी
 १८. भेटेरिनरी अस्पताल तथा पशु सेवा विज्ञ केन्द्र, सिरहा
 १९. भेटेरिनरी अस्पताल तथा पशु सेवा विज्ञ केन्द्र, जनकपुर, धनुषा
 २०. भेटेरिनरी अस्पताल तथा पशु सेवा विज्ञ केन्द्र, जलेश्वर, महोत्तरी
 २१. भेटेरिनरी अस्पताल तथा पशु सेवा विज्ञ केन्द्र, मलंगवा, सर्लाही
 २२. भेटेरिनरी अस्पताल तथा पशु सेवा विज्ञ केन्द्र, गौर, रौतहट
 २३. भेटेरिनरी अस्पताल तथा पशु सेवा विज्ञ केन्द्र, कलैया, बारा
 २४. भेटेरिनरी अस्पताल तथा पशु सेवा विज्ञ केन्द्र, बिरगंज, पर्सा
 २५. मत्स्य विकास केन्द्र, लहान, सिरहा र फत्तेपुर, सप्तरी
 २६. उष्ण प्रदेशिय बागवानी नर्सरी विकास केन्द्र, जनकपुर, धनुषा

१.५ प्रदेश नं २ अन्तर्गत रहेका धार्मिक तथा पर्यटकीय स्थलहरू

क्र.सं.	धार्मिक स्थल तथा पर्यटकीय क्षेत्र	स्थान	
१	जानकी मंदिर	जनकपुरधाम, धनुषा	
२	राम मंदिर	जनकपुरधाम, धनुषा	
३	राजदेवी मंदिर	जनकपुरधाम, धनुषा	
४	जनक मंदिर	जनकपुरधाम, धनुषा	
५	धनुष मंदिर	धनुषाधाम, धनुषा	
६	छिन्नमस्ता भगवती मंदिर	सप्तरी	
७	कलकालिनीमाई मंदिर	सप्तरी	
८	स्वयम्भुनाथ मंदिर	सप्तरी	
९	सलहेश फुलबारी	सिरहा	
१०	सलहेश मंदिर, सलहेश दरवार	सिरहा	
११	पकडीयागढ मंदिर	सिरहा	
१२	उतरायिनी ननमहरी मंदिर	सिरहा	
१३	बौवा ताल	सिरहा	
१४	मानिक दह	सिरहा	
१५	जलेश्वरनाथ मंदिर	महोत्तरी	
१६	टुटेश्वरनाथ मंदिर	महोत्तरी	
१७	सारस्वरनाथ महादेव मंदिर	सिरहा	
१८	धमिनिमाई मंदिर	सिरहा	
१९	शिव मंदिर	रौतहट	

२०	बडहरवा ताल	रौतहट	
२१.	नुनथर पिकनिक पैलेश	रौतहट	
२२.	गढीमाई मंदिर	बारा	
२३.	सिम्रौनगढ दरबार	बारा	
२४.	विन्दवासिनीमाई मंदिर	विन्दवासनीमाई	
२५.	गहवामाई मंदिर	विरगंज	
२६.	घडीहर्वा पोखरी	विरगंज	

१.६ प्रदेश नं. २: कृषि क्षेत्रको तथ्यांकगत विवरण

क्र.सं.	विवरण	नेपाल	प्रादेश नं २	कैफियत
१	कुल क्षेत्रफल (वर्ग कि.मि.)	१४११८१	९६६१	६.८४
२	जन सँख्या(हजारमा)	२८५३५०८५	५८५९०५२	२०.५३
	कुल खेती योग्य जमिन(हे.)	४१२१०००	५९३३७९	१४.३९
२	कुल खेती गरिएको जग्गा (हे.)	३०९१०००	५२७३५६	१७.०६
३	कुल खेती नभएको जग्गा (हे.)	१०३००००	६६०२३	६.४१
४	सिंचित क्षेत्रफल (हे.)	१३९२१७७	३५७९३६	२५.७१
५	वनजंगल (हे.)	५८२८०००	२०६९९३	३.५५
जिल्लाहरु: पर्सा, बारा, रौतहट, सर्लाही, महोतरी, धनुषा, सिरहा, र सप्तरी		मध्य तराईका ८ वटा जिल्ला		

स्रोत: भूमि व्यवस्था, कृषि तथा सहकारी मन्त्रालय, प्रदेश नं. २, जनकपुरधामको प्रस्तुती ।

१.६.१ खाधान्न बालीको उत्पादन स्थिति

जिल्ला	धान		गहुँ		मकै	
	क्षे. (हे)	उत्पादन (मे.ट.)	क्षे. (हे)	उत्पादन (मे.ट.)	क्षे. (हे)	उत्पादन(मे.ट.)

पर्सा	46500	180775	21532	74455	4075	14263
वारा	63400	240425	28150	89850	13550	48780
रौतहट	38535	100191	15453	47780	2155	6021
सर्लाही	49650	145710	24622	67595	8500	23950
महोतरी	34500	95000	28000	68800	5300	17013
धनुषा	65540	225398	39000	109000	2019	5460
सिरहा	51575	155512	14210	38420	1750	3500
सप्तरी	54000	162400	18000	44000	600	1500
प्रदेश नं. २	403700	1305411	188967	539900	37949	120487
नेपाल	1552000	5230000	740000	1856000	898000	2259000
% शेयर	26.01	24.96	25.54	29.09	4.23	5.33

१.६.२ तेलहन, दलहन र माछा बालीको उत्पादन स्थिति

जिल्ला	तेलहनवाली		दलहनवाली		माछा	
	क्षे. (हे)	उत्पादन (मे.ट.)	क्षे. (हे)	उत्पादन(मे.ट.)	क्षे. (हे)	उत्पादन(मे.ट.)
पर्सा	6890	6912	8714	9727	475	2451.102
वारा	1925	2118	16274	19751	1243	6717.846
रौतहट	8641	7125	22285	26767	517	2505.301

सर्लाही	8297	8589	9191	9898	512	2652.893
महोतरी	3150	2985	6188	6822	769	3792.342
धनुषा	2475	2091	3775	4047	963	4739.759
सिरहा	5549	4689	19259	21846	807	3907.202
सप्तरी	3820	3386	10811	11441	992	4839.984
प्रदेश नं. २	40747	37895	96497	110299	6278	31606.42
नेपाल	217867	208291	118887	376522	9934	48543
% शेयर	18.702	18.193	81.167	29.29417	63.197	65.11

१.६.३ उँखु, आलु र तरकारी बालीको उत्पादन स्थिति

जिल्ला	उँखु		आलु		तरकारी	
	क्षे. (हे)	उत्पादन (मे.ट.)	क्षे. (हे)	उत्पादन(मे.ट.)	क्षे. (हे)	उत्पादन(मे.ट.)
पर्सा	1000	46000	1050	15750	1495	29833
वारा	2810	124202	7045	126810	5676	112792
रौतहट	9985	349475	2696	36396	3865	30875
सर्लाही	26000	1326000	1350	19980	7710	155.9

महोतरी	7500	288750	3650	46720	3348	42512
धनुषा	3590	129240	2325	34875	2967.05	2294.15
सिरहा	2210	99450	1850	22200	2886	41418
सप्तरी	201	4030	5585	50265	6535	157360
प्रदेश नं. २	53296	2367147	25551	352996	34482.05	417240
नेपाल	80931	4346754	199971	2805582	१५०७२१.५२२४९५३१	
% शेयर	65.86	54.45	12.77	12.58	२२.877	१८.५४

१.६.४ फलफूल बालीको उत्पादन स्थिति

जिल्ला	आँप		केरा		मेवा		लिची	
	क्षे. (हे)	उत्पादन (मे.ट.)	क्षे. (हे)	उत्पादन(मे.ट.)	क्षे. (हे)	उत्पादन(मे.ट.)	क्षे. (हे)	उत्पादन(मे.ट.)
पर्सा	300	3656	14	210	3	30	50	400
वारा	1290	14090	175	3876	6	91	712	6648

रौतहट	5315	53150	521	8336	56	840	2020	15200
सर्लाही	1910	18962	210	3509	7	136	110	504
महोतरी	1710	18860	38	551	14	224	85	595
धनुषा	2301	24371	275	3493	11	66	468	1942
सिरहा	5170	29680	116	4060	6	55	33	231
सप्तरी	5626	41556	1550	38750	5	27	150	975
प्रदेश नं. २	2362 2	204325	2899	62785	108	1469	3628	26495
नेपाल	3701 3	298692	3	1522 247622	1011	12912	6329	45249
% शेयर	63.82	68.41	19.04	25.36	10.6 8	11.38	57.3 2	58.55

१.६.५ प्रदेश नं २ का संभावित बालीहरु

च्याउ खेती

मौरी पालन

- खाधान्न बाली (धान र गहुँ)
- माछ्रा
- नगदे बाली (उखु र आलु)
- फलफूल (आँप)
- खाधान्न बीउ उत्पादन (धान र गहुँ)
- दुध
- खसी मासु तथा कुखुरा पालन

प्रदेश नं २ का समस्याहरू:

- माटोमा प्रङ्गारिक पदार्थ तथा उर्वराशक्तिको कमी।
- बालीनालीमा रोग किरा र झारपातको प्रकोप
- सिँचाईको समस्या।
- जग्गाको खण्डीकरण।
- विभिन्न प्रयोगशाला तथा परिक्षण केन्द्र नरहेको।
- अनुसन्धान तथा प्रसार बिच समन्वयको कमी
- बाढी, पहिरो तथा भु-क्षय
- कृषि श्रमिको अभाव/कमि
- अप्रयाप्त कृषि यान्त्रिकरण
- कृषि उत्पादन सामग्री (उन्नत बीउ, वेर्ना, भुरा, को अभाव आदि)

➤ पूर्वाधारको अभाव (सिंचाइ, सडक, कृषि बजार, शीत भण्डार, विद्युतीकरण आदि)

२. बाली संरक्षण प्रयोगशालाको संक्षिप्त जानकारी

२.१ पृष्ठभूमि (Background):

नेपालमा संधियता कार्यान्वयनको सन्दर्भमा प्रत्येक प्रदेशमा एउटा एउटा बाली संरक्षण प्रयोगशाला स्थापना गर्ने सरकारको लक्ष्य अनुरूप प्रदेश सरकार, प्रदेश नं. २ को मन्त्रिपरिषद्को निर्णय बमोजिम सिरहा जिल्लाको साविक जिल्ला कृषि विकास कार्यालयको जग्गा सहित भौतिक पूर्वाधारहरू मिति २०७५/०७/०७ गतेका दिन यस प्रयोगशालाको नाममा हस्तान्तरण भई सोहि कम्पाउण्डमा यो प्रयोगशाला स्थापना भई विधिवत् रूपमा संचालन भईरहेको छ ।

बाली संरक्षण प्रयोगशालाले प्रदेश नं. २ अन्तर्गतका आठ वटै (सप्तरी, सिरहा, धनुषा, महोत्तरी, सर्लाही, रौतहट, बारा र पर्सा) जिल्लाहरूमा कृषकहरूले लगाएको खाद्यान, नगदे, तरकारी तथा फलफूलहरूमा लाग्ने गरेको हानीकारक रोग तथा कीराहरूको व्यवस्थापनको लागि कृषि बालीनालीको पकेट क्षेत्रहरूमा स्थलगत निरीक्षण तथा अनुगमन गरी रोग कीराको नमूना ल्याई प्रयोगशालामा परीक्षण गरी प्रयोगशाला निदान सेवा कृषकहरूलाई प्रदान गर्ने कार्य गरिरहेकोछ र यस्तो महत्वपूर्ण कार्यलाई निरन्तरता दिने लक्ष्य लिएकोछ। बालीनालीका विभिन्न पकेट क्षेत्रहरूका कृषकहरूलाई सहभागी गराई स्थलगत रूपमा बाली संरक्षण प्रविधिबारे जानकारी गराउने, तालीम दिने, बाली संरक्षण प्रदर्शन, आई पि एम प्रविधिको प्रयोग तथा बाली स्वास्थ्य उपचार शिविर संचालन मार्फत बालीनालीमा लाग्ने शत्रु जीवहरूको नियन्त्रण र व्यवस्थापन कार्यमा सहयोग पुर्याउंदै कृषकहरूलाई आफैमा सक्षम बनाउन विभिन्न किसिमका गतिविधिहरूका साथै बाली संरक्षणसंग सम्बन्धित प्राविधिक प्रकाशनहरू कृषकहरूलाई उपलब्ध गराई कृषकस्तरमा उपयुक्त प्रविधिको जानकारी गराउने कार्य गरिरहेकोछ ।

प्रयोगशालाले तपशिलका पांच (५) वटा इकाई संचालन मार्फत प्रदेश नं. २ का कृषक, व्यापारी तथा सर्वसाधारण जनतालाई सेवा प्रदान गर्ने लक्ष्य अनुरूप कार्यहरू अगाडी बढाई रहेकोछ ।

१. **कीट विज्ञान प्रयोगशाला इकाई:** कीट विज्ञान प्रयोगशाला इकाई अन्तर्गत बाली विशेष अनुसार प्रदेश नं. २ अन्तर्गतका आठ वटै जिल्लाका सिजन अनुसार हुने बालीहरूको अनुगमन निरीक्षण गरी देखा पर्ने वा आक्रमण गरेका कीराहरूको नमूना संकलन गर्ने र कीट संरक्षण प्रविधि तथा प्रक्रिया अपनाई Insect Collection Box हरु तयार गरी

Pest Museum बनाउने र यसको सहयोगको मार्फत आर्जित ज्ञान, सीप तथा अनुभवको उपयोग तथा प्रयोग गरी बालीनालीमा लाग्ने कीराहरूको पहिचान गरी समय सापेक्ष मान्य र विश्वसनीय संस्थाको सिफारिश बमोजिम नियन्त्रण तथा व्यवस्थापनका उपाय तथा प्रविधिहरू कृषकहरूलाई सिफारिश गरी बालीनालीलाई जोगाउनुको साथै कृषि क्षेत्रको उत्पादत्व बृद्धि गर्ने र राष्ट्रको खाद्य तथा पोषण सुरक्षाको साथै गरीव कृषकहरूको आयआर्जन र जीविकोपार्जनमा सुधार ल्याउने कार्य यस इकाई मार्फत संचालन गर्ने यो प्रयोगशालाको लक्ष्य रहेकोछ र सोहि अनुरूप कार्यहरू अगाडी बढीरहेकोछ ।

२. **बाली रोग विज्ञान प्रयोगशाला इकाई:** त्यस्तै, बाली रोग विज्ञान प्रयोगशाला इकाई अन्तर्गत बाली बिशेष अनुसार प्रदेश नं. २ अन्तर्गतका आठ वटै जिल्लाका सिजन अनुसार हुने बालीहरूको अनुगमन निरीक्षण गरी देखा पर्ने वा आक्रमण गरेका रोगहरूको नमूना संकलन गर्ने र बाली रोगको नमूना संरक्षण प्रविधि तथा प्रक्रिया अपनाई त्यसको संरक्षण (Preservation) गर्ने र यसको सहयोगको मार्फत आर्जित ज्ञान, सीप तथा अनुभवको उपयोग तथा प्रयोग गरी बालीनालीमा लाग्ने रोगहरूको पहिचान गरी समय सापेक्ष मान्य र विश्वसनीय संस्थाको सिफारिश बमोजिम नियन्त्रण तथा व्यवस्थापनका उपाय तथा प्रविधिहरू कृषकहरूलाई सिफारिश गरी बालीनालीलाई जोगाउनुको साथै कृषि क्षेत्रको उत्पादत्व बृद्धि गर्ने र राष्ट्रको खाद्य तथा पोषण सुरक्षाको साथै गरीव कृषकहरूको आय आर्जन र जीविकोपार्जनमा सुधार ल्याउने कार्य यस इकाईको मार्फत संचालन गर्ने यो प्रयोगशालाको लक्ष्य रहेकोछ र सोहि अनुरूप कार्यहरू अगाडी बढीरहेकोछ ।

३. **च्याउ बीउ उत्पादन प्रयोगशाला इकाई:**

प्रकृतिले मानिसलाई दिएको "च्याउ" एउटा गतिलो उपहार हो । यसमा मानिसको दैनिक जीवनयापनमा आवश्यक पर्ने कार्बोहाईड्रेट, भिटामिन (थायमिन, राइबोफ्लेमिन, एस्कर्विक एसिड, नियासिन, आदी पोषकत्वहरू), मिनरल्स (प्रयाप्त मात्रामा फस्फोरस, आइरन, क्याल्सियम, पोटसियम आदि), र पानीको साथै दूध भन्दा पनि बढी र मासुको हाराहारीमा प्रोटीन रहेको कारणले मांसाहारीहरूले त मन पराउँछनै, शाकाहारीहरूको लागि पनि अति आवश्यक र उनीहरूले पनि मन पराउने, सजिलै पच्ने, औषधीय गुणले भरीपूर्ण खाद्य पदार्थ भएकोले च्याउको माग सर्वसाधारण र होटल व्यावसायीहरू बीच बढ्दै गएको छ । तर प्रदेश नम्बर २ मा च्याउको बीउ उत्पादन गर्ने कुनै पनि उद्यमीहरू नभएको र बाहिरबाट आपूर्ति हुने च्याउको बीउ गुणस्तरीय नभएको कृषक तथा उद्यमीहरूको गुनासो रहेकोले बाली संरक्षण प्रयोगशालाले यसको गुणस्तरीय बीउ उत्पादन तथा वितरण मार्फत खाद्य तथा पोषण सुरक्षामा टेवा पुर्‍याउने र च्याउ उद्योगको विकासमा सहयोग पुर्‍याई यस

क्षेत्रका कृषक तथा व्यापारीहरूको आय आर्जन तथा जीवनस्तरमा सुधार ल्याउन सहयोग गर्ने उद्देश्य अनुरूप कार्यहरू अगाडी बढाईरहेकोछ ।

४. विषादी अवशेष द्रुत विश्लेषण प्रयोगशाला इकाई:

बालीनालीमा लाग्ने रोग र कीराहरूको नियन्त्रण तथा व्यवस्थापनको लागि कृषकहरूले घातक विषादीहरूको प्रयोग गर्ने गरेको छ, जसले गर्दा मानव स्वास्थ्य र वातावरणमा यसको नकारात्मक प्रभाव परिरहेको तथ्य हामी सबैलाई विदितैछ । तसर्थ कुन खाद्य बस्तुमा कुन विषादीको मात्रा कति छ, खानयोग्य छ वा छैन ? कुन खाद्य बस्तुको उत्पादनमा बढी घातक विषादीहरूको प्रयोग भईरहेको छ ? सोको विश्लेषण हुनु पर्ने जरुरी छ । त्यसैले, यो प्रयोगशालाले आगामी दिनमा विषादी अवशेष द्रुत विश्लेषण प्रयोगशाला सेवा इकाई (Rapid Bioassay of Pesticide Residue Laboratory Unit) स्थापना तथा संचालन गरी सो सम्बन्धी सेवा उपलब्ध गराउने लक्ष्य अनुरूप कार्यहरू अघि बढाई रहेकोछ ।

५. जैविक विषादी उत्पादन प्रयोगशाला इकाई:

घातक रासायनिक विषादीहरूको जथाभावी प्रयोगले मानव स्वास्थ्य, माटोको उर्वराशक्ति, जल, पशुपन्छी तथा वातावरण प्रदुषित भई प्रत्यक्ष र अप्रत्यक्ष दुवै रूपमा नकारात्मक प्रभाव परिरहेको छ । विश्वमै प्रांगारिक उत्पादनको सेवन तर्फ सबैको ध्यान आकर्षित भएको पाईन्छ । च्याउको बीउ समेत प्रयोगशालाको एउटै कम्पाउण्ड भिन्न उत्पादन हुने भएकोले आवश्यक दूरी र सुरक्षात्मक उपायहरू अपनाई सम्भव हुने जैविक विषादीहरू जस्तै: बि.टि., एन.पी.भी. आदि उत्पादन गरी कृषकहरूलाई उपलब्ध गराउने र रासायनिक विषादीको प्रयोगमा न्यूनिकरणको साथै प्रांगारिक खेति प्रबर्धन गर्ने लक्ष्य राखेको छ ।

२.२ दृष्टिकोण (Vision):

वातावरण मैत्री प्रविधिहरूको प्रयोग, प्रदर्शन र प्रबर्धन मार्फत बालीनालीमा लाग्ने रोग र कीराहरूको नियन्त्रण तथा व्यवस्थापनका साथै घातक रासायनिक विषादीहरूको नियमनमा सहयोग गरी कृषि क्षेत्रको उत्पादन तथा उत्पादकत्वमा बृद्धि ल्याउने र दिगो कृषि विकासको माध्यमबाट खाद्य तथा पोषण सुरक्षामा सुधार र आय आर्जनमा बृद्धि गरी “स्वस्थ्य जीवन, स्वच्छ वातावरण, स्वस्थ्य र समृद्ध समाजको परिकल्पना” यस बाली

संरक्षण प्रयोगशालाको दर्शन/दूरदृष्टि रहेको छ र सोही सोच अनुरूपका कार्यहरु बाली संरक्षण प्रयोगशालाले अगाडी बढाई रहेको छ ।

२.३ विशेष काम (Mission):

बाली संरक्षणसंग सम्बन्धित वातावरण मैत्री नयाँ प्रविधिहरुको परीक्षण र सफल प्रविधिहरुको प्रबर्धन तथा उपयोग मार्फत “दिगो व्यावसायिक कृषि विकासमा टेवा पुर्याउने” बाली संरक्षण प्रयोगशालाको विशेष काम (मिसन) रहेको छ र यसै अनुरूपका कार्यहरु अघि बढिरहेको छ ।

२.४ लक्ष्य (Goal):

बाली संरक्षणका उपयुक्त प्रविधिहरुको व्यापक प्रयोग तथा प्रवर्धन मार्फत दिगो कृषि विकासमा योगदान पुर्याई “प्रदेश नं. २ का कृषकहरुको जीवन स्तरमा सुधार ल्याउने” यस प्रयोगशालाको लक्ष्य रहेको छ ।

२.५ उद्देश्यहरु (Objectives):

बाली संरक्षण प्रयोगशाला स्थापना तथा संचालनका उद्देश्यहरु तपशिल अनुसार रहेका छन् ।

१. बालीनालीमा लाग्ने रोग र कीराहरुको सही पहिचान मार्फत व्यवस्थापनका वातावरण मैत्री उपयुक्त प्रविधिहरु कृषकहरुलाई सिफारिश गरी बालीनालीको संरक्षण गर्ने र दिगो व्यावसायिक कृषि विकासमा योगदान पुर्याउने ।
२. बालीनालीको रोगकीरा व्यवस्थापन र पोस्ट-हार्भेष्ट क्षति न्यूनीकरणका प्रविधिहरुको प्रचार प्रसार तथा व्यापक उपयोग गराई कृषि क्षेत्रको उत्पादन र उत्पादकत्व बृद्धिमा योगदान पुर्याउने ।
३. कृषि क्षेत्रको उत्पादन र उत्पादकत्वमा बृद्धि र च्याउ बीउको उत्पादन तथा वितरण मार्फत खाध्य तथा पोषण सुरक्षामा योगदान पुर्याउनुको साथै च्याउ उद्योगको विकासमा सहयोग गरी थप आय आर्जन र जीवनस्तरमा सुधार ल्याउने ।
४. जैविक विषादीको उत्पादन, वितरण तथा प्रयोग मार्फत घातक रासायनिक विषादीको प्रयोगमा न्यूनीकरण गर्ने र प्रांगारिक खेतीको प्रबर्धनमा सहयोग गरी मानव स्वास्थ्य र वातावरण संरक्षणमा योगदान पुर्याउने ।

५. घातक रासायनिक विषादीको जथाभावी प्रयोगलाई निरुत्साहित गर्न जनचेतना अभिवृद्धिमूलक कार्यक्रम, विषादी व्यवस्थापन र जैविक विषादी तयारी तथा प्रयोग विधि सम्बन्धी तालिम, गोष्ठी, प्रदर्शन, प्रचार प्रसार, स्थलगत बाली स्वास्थ्य उपचार शिविर जस्ता कार्यक्रमहरू संचालन गर्ने र उपभोग गरिने खाद्य बस्तुको विषादी अवशेष द्रुत विश्लेषण (जांच/परीक्षण) तथा विषादी बिक्रेताहरूको पसल अनुगमन निरीक्षण मार्फत प्रतिबन्धित र सिफारिश नगरिएका तथा प्रतिबन्धित विषादीहरूको नियमन कार्यमा सहयोग गर्ने ।
६. बाली संरक्षणसंग सम्बन्धित नयाँ प्रविधिहरूको प्रभावकारीता परीक्षण गरी उपयुक्त र सफल प्रविधिहरूको प्रचार प्रसार, प्रयोग र प्रवर्धन गर्ने गराउने ।
७. रोग र कीराहरूको व्यापक प्रकोप तथा महामारी फैलिएको अवस्थामा स्थानीय तह, कृषि ज्ञान केन्द्र र कृषि विकास निर्देशनालयसंगको समन्वयमा अभियानमूलक आकस्मिक बाली संरक्षण सेवा कार्यक्रम संचालन गरी बालीनालीको संरक्षण गर्ने ।
८. बालीनालीमा लाग्ने रोग कीराहरूको सर्भे सर्भिलेन्स, अनुगमन निरीक्षण, नमूना संकलन, पहिचानको आधार र तालिम जस्ता कार्यक्रमहरूको लागि संकलित नमूनाहरूको संरक्षण, पेस्ट म्युजियम बनाउने र जिल्ला तथा प्रदेशस्तरीय पेष्ट म्याप तयार गरी बाली संरक्षणको कार्यमा प्रभावकारीता ल्याउने ।
९. कृषकहरूलाई प्रयोगशाला निदान सेवा उपलब्ध गराउने ।
१०. दैनिक उपभोग कृषि उपजको **Pesticide Residue Test** तथा खाद्य बस्तुहरूको गुणस्तर परिक्षण सम्बन्धि अनुगमन तथा प्रयोगशाला जांच कार्यक्रम तरकारी वालीमा विषादी अवशेष विश्लेषण गराई प्राप्त नतिजा यो प्रदेशको सबै जिल्लामा रहेको सम्बन्धीत निकायहरूलाई जानकारी गराउने ।

२.६ नीति (Policy):

प्रस्तुत उद्देश्य प्राप्तिका लागि कृषकहरूको आवश्यकतालाई समेट्ने गरी निम्न नीतिहरू अवलम्बन गरी कार्यहरू संचालन गरिनेछन् ।

१. कृषकहरूले लगाएको खाद्यान, नगदे, तरकारी तथा फलफुलहरूमा लागेको हानीकारक रोग र कीराहरूको व्यवस्थापनका लागि बालीको पकेट क्षेत्रहरूमा स्थलगत निरीक्षण तथा अनुगमन गरी रोग कीराको नमूना ल्याई प्रयोगशालामा परिक्षण गरी प्रयोगशाला निदान सेवा कृषकहरूलाई प्रदान गरिनेछ ।
२. बालीका विभिन्न पकेट क्षेत्रहरूका कृषकहरूलाई सहभागी गराई स्थलगत रूपमा बाली संरक्षण प्रविधिबारे जानकारी गराउने, बाली स्वास्थ्य उपचार शिविर (Plant Health Clinic) संचालन गर्ने, तालीम दिने, बाली संरक्षण प्रदर्शन र जैविक विविधताको संरक्षण हुने गरी बाली पर्यावरणमा हुने हस्तक्षेप न्यूनीकरण गर्न सकिने दिगो कृषि विकासको

अबधारणामा आधारित आई.पी.एम./असल कृषि अभ्यास कृषक पाठशाला संचालन मार्फत बालीमा लाग्ने शत्रु जीवहरूको नियन्त्रण व्यवस्थापनमा कृषकहरूलाई आफैमा सक्षम (ज्ञान र सीपयुक्त तथा दक्ष) बनाउने र बाली संरक्षणका प्राविधिक प्रकाशनहरू मार्फत कृषकस्तरमा उपयुक्त प्रविधिहरूको जानकारी समेत गराईनेछ ।

३. बालीनालीमा लाग्ने रोग र कीराहरूको नमूना संकलन तथा संरक्षण गरी पेस्ट म्युजियम (Pest Museum) स्थापनाको माध्यम, अनुभवको उपयोग र प्रयोगशाला परीक्षणबाट रोग कीराको सही पहिचान गर्ने र व्यवस्थापनका उपयुक्त प्रविधिहरू कृषकहरूलाई सिफारिश गरी बाली संरक्षणमा योगदान पुर्याईनेछ ।
४. रोग र कीराको प्रकोपहरूको आंकलनका लागि सर्भे सर्भिलेन्स प्रणाली स्थापित गरी क्रियाशील राखिनेछ । यसको साथै बालीनालीमा लाग्ने रोग कीराहरूको रेकर्ड अध्यावधिक गरी जिल्ला र प्रदेशस्तरीय पेस्ट म्याप तयार गरिनेछ ।
५. प्राङ्गारिक खेतीलाई प्रोत्साहन र प्रबर्धन गरिनेछ । विशेष गरी अत्यधिक विषादी प्रयोग हुने व्यवसायिक उत्पादन क्षेत्रहरूमा जैविक विषादी उत्पादन गरी कृषकहरूलाई उपलब्ध गरईनेछ । स्थानीय जडिबुटीमा आधारित बानस्पतिक तथा प्रांगारिक विषादीको तयारी र प्रयोग विधि सम्बन्धी व्यवहारिक तालिममा कृषकहरूलाई व्यापक सहभागी गराई घातक रसायनिक विषादीको प्रयोगमा न्यूनीकरण, पर्यावरण संरक्षण र प्रांगारिक खेतीको प्रबर्धन समेत गरिनेछ ।
६. विषादी अवशेष द्रुत विश्लेषण प्रयोगशाला इकाई सेवा स्थापना मार्फत कृषि क्षेत्रमा प्रयोग हुने घातक रासायनिक विषादीहरूको नियमनमा सहयोग पुर्याईनेछ ।
७. बाली संरक्षणसंग सम्बन्धित नयाँ प्रविधिहरूको प्रभावकारीता परीक्षण गरी उपयुक्त र सफल प्रविधिहरूको प्रचार प्रसार, व्यापक प्रयोग र प्रबर्धन गरिनेछ ।
८. गुणस्तरीय च्याउ बीउको आपूर्तिबाट च्याउ उद्योगको विकासमा सहयोग गरिनेछ र यसको माध्यमबाट खाध्य तथा पोषण सुरक्षा र आय आर्जनमा योगदान पुर्याईनेछ ।

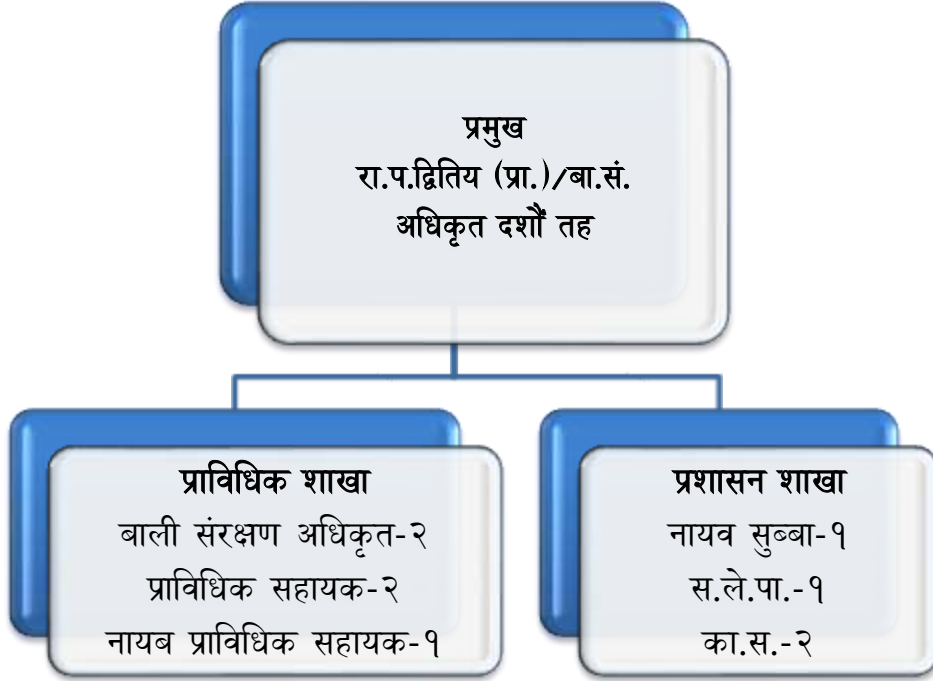
२.७ रणनीति (Strategy) तथा कार्यनीतिहरू (Working Strategies):

१. प्रयोगशाला निदान सेवा: प्रदेश नं. २ का कृषकहरूको बालीनालीमा देखा परेका समस्याहरू सम्बन्धित खेतवारीबाट प्रयोगशालामा ल्याई तथा यथाशिघ्र पहिचान गरी तिनीहरूको नोकसानीको आधारमा उचित व्यवस्थापन गर्न मद्दत गर्ने ।
२. आकस्मिक वाली संरक्षण सेवा: आफ्नो क्षेत्रमा आकस्मिक रूपमा बालीलीमा देखिएका रोग तथा कीराहरूको समाधानकालागि सम्बन्धित पालिका, कृषि ज्ञान केन्द्र र निर्देशनालयसँग समन्वयगरी कृषकहरूलाई प्राविधिक तथा भौतिक सेवा टेवा पु-याउने ।

३. वाली संरक्षण म्यूजियमको स्थापना: प्रदेश नं. २ मा देखिएका बाली बिरुवाका शत्रुहरु (रोग, कीरा, झारपात तथा मुसा आदि) तथा फाईदाजनक मित्र जीवहरुको पहिचान गरी, सङ्कलन तथा संरक्षण गर्ने र प्रयोगशालालाई प्रदेशस्तरीय वाली संरक्षण म्यूजियमको रूपमा विकसित गर्ने ।
४. वायो-पेष्टीसाईड प्रभावकारीता अध्ययन: प्रदेश नं. २ मा देखिने वाली संरक्षण सम्बन्धी समस्या समाधानका लागि विषादी प्रयोगमा न्यूनीकरण गर्ने कार्यमा कृषि ज्ञान केन्द्रसँग समन्वयगरी जैविक विषादीको प्रयोग गर्न थप टेवा पु-याउन प्रोत्साहनका लागि सहभागिमूलक प्राविधिक प्रमाणिकरण अध्ययन गर्ने ।
५. पेस्ट म्याप (Pest Map) तयारी: प्रदेशस्तरीय बाली शत्रुजीब रेकर्ड अध्यावधिक गरी पेस्ट म्याप (Pest Map) तयार गर्ने र कृषि ज्ञान केन्द्रहरुलाई जिल्ला पेस्ट म्याप बनाउन अभिप्रेरित गर्ने ।
६. बाली संरक्षण प्रदर्शन संचालन: कृषि ज्ञान केन्द्र र पालिकाहरुको समन्वयमा बाली संरक्षण प्रदर्शनहरु जस्तै: आई.पी. एम. एप्रोच प्रदर्शन, जैविक विषादी प्रयोग प्रदर्शन र आई.पी.एम. लाईट ट्र्याप प्रदर्शनका कार्यक्रमहरु संचालन गर्ने ।
७. च्याउ बीउ उत्पादन तथा वितरण: च्याउ बीउ उत्पादन प्रयोगशाला इकाई स्थापनाको माध्यमबाट कृषक तथा व्यावसायीहरुलाई गुणस्तरीय च्याउ बीउ उपलब्ध गराई खाद्य तथा पोषण सूरक्षामा योगदान पुर्याउने र आय आर्जनमा समेत बृद्धि गराउने ।
८. जैविक विषादीहरुको उत्पादन तथा वितरण: जैविक विषादीहरुको उत्पादन गरी कृषकहरुलाई उपलब्ध गराउने र यसको व्यापक प्रयोगबाट जैविक विविधताको संरक्षण, प्रांगारिक खेतीको प्रबर्धन र वातावरण संरक्षणमा योगदान पुर्याउने ।
९. घातक विषादीको प्रयोगमा न्यूनीकरण: विषादी खुद्रा विक्रेताको इजाजत-पत्र नविकरण, विषादी खुद्रा विक्रेता तालिम, अनुगमन निरीक्षण र विषादी अवशेष द्रुत विश्लेषण प्रयोगशाला इकाईको स्थापना मार्फत घातक रासायनिक विषादीको प्रयोगमा न्यूनीकरण गर्ने र मानव स्वास्थ्य तथा वातावरणको संरक्षण गर्ने ।
१०. तालिम संचालन: कृषकहरुलाई आधुनिक खेति प्रविधिको ज्ञान र सीपको साथै बिभिन्न बाली नालीमा लाग्ने रोग र कीराहरुको नियन्त्रण तथा व्यवस्थापनका लागि आफैमा दक्ष बनाउन आई.पी.एम./असल कृषि अभ्यास कृषक पाठशाला, पोस्ट-हार्भेष्ट क्षति न्यूनीकरण तालिम, विषादी खुद्रा विक्रेता तालिम, च्याउ खेति सम्बन्धी तालिम, बानस्पतिक तथा प्रांगारिक विषादी तयारी र प्रयोग विधि सम्बन्धी तालिम संचालन गर्ने ।

२.८ संस्थागत संरचना (Organizational Structure)

प्रदेश सरकार
प्रदेश नं. २, नेपाल
भूमि व्यवस्था, कृषि तथा सहकारी मन्त्रालय
कृषि विकास निर्देशनालय
बाली संरक्षण प्रयोगशाला, सिरहा



२.९ दरबन्दी संरचना (Structure)

क्र.सं.	विवरण	स्वीकृत दरबन्दी	पद पूर्ति	रिक्त
१	प्रमुख	1	0	1
२	बाली संरक्षण अधिकृत	2	1	1
३	प्राविधिक सहायक	2	2	0
४	नायब सुब्बा	1	0	1
५	नायब प्राविधिक सहायक	1	0	1
६	स.ले.पा	1	0	1
७	कार्यालय सहयोगी	2	1	1
	जम्मा	10	4	6

२.१० बाली संरक्षण प्रयोगशालामा कार्यरत जनशक्तिहरुको विवरण

क.सं.	कर्मचारीको नाम थर	पद	तह	ठेगाना	सम्पर्क नं.	शैक्षिक योग्यता
1	श्री मोहन महतो	बा.सं.अ.	सातौं	विष्णुपुर गा.पा.-५, सिरहा	9852821003 9845854007	प्राविधिक प्रमाण पत्र तह (कृषि)
2	श्री मिश्रीलाल यादव	अधिकृत	छैठौं	लहान न.पा. २१	9862983744	जे.टि.ए. ट्रेनिंग
3	श्री बलदेव ठाकुर	अधिकृत	छैठौं	पिपरा गा.पा.-७, बनौली, महोत्तरी	9847850759	जे.टि.ए. ट्रेनिंग
4	श्री लक्षमण मण्डल	का.स.	विहिन	सिरहा न.पा.-१०, पदमपुर, सिरहा	9814794779	एस.एल.सी.
5	श्री संतोष कुमार यादव	ह.स.चा(व्यक्ति करार)	श्रेणी विहिन	कमला न.पा.-७, सिंगयाही मरान, धनुषा	9807726424	कक्षा-८ उत्तिर्ण
6	श्री जसीलाल चौधरी	का.स.(व्यक्ति करार)	श्रेणी विहिन	सखुवा ननकारकटी गा.पा.५, महेशवारी सिरहा	9807739330	एस.एल.सी.

२.११ हालसम्म कार्यरत कार्यालय प्रमुखहरु र कार्यावधि

क.सं.	नाम, थर	बहाल अवधि	कैफियत
		देखि	सम्म
१	अशोक कुमार यादव, बरिष्ठ बाली संरक्षण अधिकृत (दर्शौं तह)	2075/06/18	2077/12/23 प्रमुख
२	मोहन महतो, बाली संरक्षण अधिकृत (सातौं तह)	2077/12/24	xfn ;Dd नि.प्रमुख

२.१२ बाली संरक्षण प्रयोगशालाको कार्यक्षेत्र

२.१२.१ क्षेत्रफलको हिसाबले: प्रदेश नं. २ को आठ (८) वटै जिल्ला (सप्तरी, सिरहा, धनुषा, महोत्तरी, सर्लाही, रौतहट, बारा र पर्सा) ।

२.१२.२ कार्यगत हिसाबले:

१. बालीनालीमा लाग्ने रोग र कीराहरूको पहिचान र व्यवस्थापनका उपायहरूको सिफारिश ।
२. जैविक विषादी उत्पादन, कृषकहरूलाई वितरण, आई पि एम प्रविधिको प्रयोग तथा प्रचार प्रसार, घातक रासायनिक विषादीको प्रयोगमा न्यूनीकरण तथा प्रांगारिक खेति प्रवर्धन ।
३. गुणस्तरीय च्याउ बीउ उत्पादन, कृषकहरूलाई वितरण, च्याउ उद्योगको प्रवर्धन, खाद्य तथा पोषण सुरक्षामा योगदान ।
४. विषादी अवशेष द्रुत विश्लेषण गरी घातक रासायनिक विषादीको प्रयोगमा नियमन ।

३. बाली संरक्षण प्रयोगशालाको मुख्य मुख्य सेवा तथा कार्यहरू

३.१ मुख्य मुख्य सेवाहरू:

१. विभिन्न बालीको पकेट क्षेत्रका कृषकहरूको खेतबारी र फर्महरूमा स्थलगत निरीक्षण गरी रोग कीराको व्यवस्थापनमा सहयोग गरी कृषि उत्पादन बृद्धिमा जोड दिने ।
२. कृषकहरूको खेतबारीमा निरीक्षण गरी हानिकारक रोग तथा कीराहरूको अध्ययन गरी रेकर्ड अध्यावधिक राख्ने ।
३. हानिकारक रोग तथा कीराहरूको स्थलगत पहिचान गरी तिनको नोक्शानीवाट बचाउन कृषकहरूलाई प्राविधिक सल्लाह दिई बाली संरक्षण कार्यक्रम संचालन गर्ने ।
४. प्रदेश नं. २ का जिल्लाहरूको बालीनालीमा लागेका रोग तथा कीराहरूको उचित व्यवस्थापनमा सहयोग गर्ने ।
५. हानिकारक विषादीको असर कम गर्न एकिकृत बाली संरक्षण प्रविधि कृषक समक्ष पु-याउने ।
६. हानिकारक विषादीहरूको प्रयोगमा कमि ल्याई स्थानिय श्रोतसाधन (जडीबुटी) बाट बनाईने विषादी र सुरक्षित रासायनिक विषादीको प्रयोग गरी रोग तथा कीराको व्यवस्थापन गर्ने ।
७. यस प्रदेश नं. २ क्षेत्र अन्तर्गत विभिन्न जिल्लामा लगाईएका बालीहरूमा रोग तथा कीराको स्थलगत निरीक्षण गरी नमूना संकलन गर्ने ।
८. विभिन्न बालीमा लाग्ने संक्रमित रोग तथा कीराबाट बच्न प्राविधिक सूचनाको जानकारी कृषक समक्ष पु-याउने ।
९. बाली संरक्षण तथा विषादी प्रयोग सम्बन्धमा यस प्रदेशका कृषकहरूलाई भेला गराई दिवश, अन्तरकृया तथा गोष्ठी संचालन गर्ने ।

१०. प्रतिबन्धीत रोग तथा कीटनाशक विषादीबारे कृषक समक्ष जानकारी गराउने ।
११. विभिन्न बालीहरूको उत्पादनमा नोक्सानी पु-याउने शत्रू जीवहरू तथा फाईदा पु-याउने मित्र जीवबारे कृषक पाठशाला तथा अन्य कार्यक्रम मार्फत कृषक समक्ष जानकारी गराई एकिकृत बाली **शत्रुजीव** व्यवस्थापनमा सहयोग पु-याउने ।
१२. बाली संरक्षण सम्बन्धमा अध्ययन अनुसन्धान गर्ने ।
१३. कृषकहरूको माग अनुसार सम्भावित क्षेत्रहरूमा बाली संरक्षण **प्राविधिक** सेवा उपलब्ध गराउने ।

३.२ मुख्य-मुख्य कार्यहरू

१. बाली नालीमा लाग्ने रोग कीराको पहिचान तथा नियन्त्रणका लागि प्राविधिक सल्लाह कार्यक्रम कृषकहरूले रोग लागेका वा कीराले खाएका बोटबिरुवाहरूको नमूना वा/र कीरा समेत लिएर प्राविधिक भएको ठाउँमा पहुँच गरेमा वा प्राविधिकहरूद्वारा स्थलगत अनुगमन निरीक्षण वा सर्वे सर्विलेन्सको क्रममा देखा परेका समस्या वा बाली उपचार शिविर संचालनको बखत कृषकहरूले लिएर आएका समस्याहरू समाधानका लागि प्राविधिक सरसल्लाह तथा सुझाव उपलब्ध गराई बाली संरक्षण सेवाको कार्य मार्फत रोग कीराहरूको नियन्त्रण व्यवस्थापनमा योगदान पुर्याउने ।

२. कृषकहरूको ज्ञान, सीप र दक्षता अभिवृद्धि कार्यक्रम

बाली अवधिभरिको आई.पी.एम./असल कृषि अभ्यास कृषक पाठशालालाई तालिमको मुख्य विधिको रूपमा अपनाउँदै छोटो अवधीको आवश्यक बाली संरक्षणसंग सम्बन्धित तालिमहरू समेत संचालन गरिनेछ । बालीनालीमा लाग्ने रोग कीराहरूको पहिचान तथा व्यवस्थापन, नौलो सफल प्रविधिहरू, घातक रसायनिक तथा प्रतिबन्धित विषादीहरू आदि सम्बन्धी जनचेतना अभिवृद्धिमूलक जानकारीहरू भएको प्रकाशनहरूको साथै सार्वजनिक स्थलहरूमा होर्डिगबोर्डहरूको स्थापना मार्फत कृषकहरूको ज्ञान, सीप र दक्षता अभिवृद्धिका कार्यक्रमहरू संचालन गर्ने ।

३. विषादी न्यूनीकरण, जैविक विविधता तथा पर्यावरण संरक्षण कार्यक्रम

विषादीको प्रयोगमा न्यूनीकरणका लागि नियमनका कार्यक्रमहरू जस्तै: विषादी अवशेष द्रुत विश्लेषण, विषादी विक्रेताहरूको पसल अनुगमन निरीक्षण, विषादी विक्रेता इजाजत-पत्र नविकरण, विषादी खुद्रा विक्रेता तालिम, जनचेतना अभिवृद्धि कार्यक्रम, जैविक विषादी उत्पादन तथा वितरण, प्रांगारिक खेति प्रवर्धन कार्यक्रम, आई.पी.एम./असल कृषि अभ्यास कृषक पाठशाला संचालन जस्ता कार्यक्रमहरू कार्यान्वयन गर्ने ।

४. पोष्ट-हार्भेष्ट क्षति न्यूनीकरण कार्यक्रम

बालीनालीको प्रकृति अनुसार बाली कटानी पश्चात् उपभोग नहुनजेलसम्म हुने २५-४०% पोष्ट-हार्भेष्ट क्षति न्यूनीकरणका लागि कृषकहरूलाई विभिन्न किसिमका समय सापेक्ष उपयोगी प्राविधिक सेवा प्रदान गरिनुकासाथै हार्भेष्ट र पोष्ट-हार्भेष्टसंग सम्बन्धित आधुनिक प्रविधि तथा सामाग्रीहरू प्रचार प्रसारका लागि नमूनाको रूपमा कृषकहरूलाई उपलब्ध गराउने ।

५. खाद्य तथा पोषण सुरक्षा र आय आर्जन कार्यक्रम

बालीनालीमा लाग्ने रोग र कीराहरूको कारण बाली कटानी अघि र पछि (**Pre-harvest and Post-harvest**) हुने सरदर ३५% क्षति नियन्त्रण मार्फत उत्पादन र उत्पादकत्व बृद्धिको साथै च्याउ खेती र माहुरीपालन प्रबर्धन मार्फत खाद्य तथा पोषण सुरक्षा र थप आय आर्जनमा योगदान पुर्याई कृषकहरूको जीवनस्तरमा सुधार ल्याउने । चालु आ.व. २०७७/०७८मा च्याउ बीउ उत्पादन प्रयोगशालाको कार्य अगाडी बढाईएकोछ ।

६. प्रयोगशाला निदान सेवा

बालीनालीमा लाग्ने रोग कीराहरूको पहिचान फिल्डस्तरमा प्राविधिकहरूको ज्ञान, सीप र अनुभवको आधारमा हुन नसकेको अवस्थामा प्रयोगशालामा ल्याई सोको सही पहिचान गरी व्यवस्थापनका उपयुक्त प्रविधिहरू सिफारिस तथा प्रयोग गराई प्रयोगशाला निदान सेवा उपलब्ध गराउने ।

७. आकस्मिक बाली संरक्षण सेवा

बालीनालीमा लाग्ने रोग र कीराहरूको अनपेक्षित तरिकाले ठूलो क्षति हुने गरी व्यापक प्रकोप वा महामारीको रूपमा फैलिएमा सोको नियन्त्रण तथा व्यवस्थापनका लागि तालुक निकाय तथा तहहरूको समन्वयमा प्राविधिकहरूको टोली परिचालन गरी अभियानमूलक आकस्मिक बाली संरक्षण सेवा संचालन गर्ने ।

८. सर्वे सर्विलेन्स र रोग कीराको अभिलेख अध्यावधिक कार्यक्रम

सर्वे र सर्विलेन्स कार्यक्रम संचालन, रोग र कीराहरूको नमूना संकलन र संरक्षण गरी पेष्ट म्युजियम तथा पेष्ट-म्याप तयार गरी बाली संरक्षण कार्यक्रमलाई प्रभावकारी बनाउने ।

९. बाली संरक्षण प्रविधि प्रमाणीकरण अध्ययन संचालन

बाली संरक्षणसंग सम्बन्धित विकास गरिएका र उपलब्ध नौलो प्रविधिहरूको प्रभावकारिता अध्ययन तथा प्रमाणीकरण गरी सोको प्रचार प्रसार र कृषकहरूलाई प्रयोग गर्न सिफारिस गर्ने ।

१०. बाली संरक्षण प्रविधि संकलन, विश्लेषण र प्रकाशन

बाली संरक्षणका नौलो र महत्वपूर्ण प्रविधिहरूको संकलन, विश्लेषण र प्रकाशन गरी लिफ्लेट, पम्प्लेट र बुकलेटको रूपमा प्रकाशन गरी कृषक र प्राविधिकहरूलाई वितरण गरी उनीहरूको प्राविधिक ज्ञानमा अभिवृद्धि ल्याउने । गत आ.व. २०७७/०७८ मा ३००० प्रति रोगकीराको पहिचान, ५००० प्रति मधुवा कीराको व्यवस्थापन र २००० प्रति धान बालीमा लाग्ने रोगकीराको पहिचान सम्बन्धी रंगीन पम्प्लेट छपाई तथा वितरण कार्य भई रोगकीराको व्यवस्थापन कार्यका लागि कृषकहरूलाई मद्दत पुगेको थियो ।

११. जनचेतना अभिवृद्धि कार्यक्रम

नेपालमा प्रतिबन्धित घातक रसायनिक विषादीहरूको साथै बाली संरक्षणसंग सम्बन्धित अन्य महत्वपूर्ण जानकारीहरू कृषक, व्यापारी लगायत अन्य सर्वसाधारणलाई जानकारी गराई जनचेतना अभिवृद्धिका लागि होर्डिगबोर्डहरू तयार गरी सार्वजनिक तथा कृषि हाटबजार भएको स्थलहरूमा

स्थापना गर्ने । गत आ.व. २०७७/०७८ मा ८ वटा नेपालमा प्रतिबन्धित रसायनिक विषादीहरू सम्बन्धी होर्डिगबोर्ड तयार गरी कृषि हाटबजार तथा सार्वजनिक स्थलहरूमा स्थापना गरिएको थियो ।

१२. बाली संरक्षण प्रदर्शन कार्यक्रम संचालन

१२.१ “आई.पी.एम.लाईट ट्र्याप प्रदर्शन (IPM Light Trap Demonstration)” स्थानीय समस्याको आधारमा बत्तीमा कीराका वयस्क पुतलीहरूलाई आकर्षित गराई पासोमा पारी नियन्त्रण गर्न सकिन्छ भनि प्रमाणित गरी कृषकहरूको विश्वास जितेर प्रयोग गर्न लगाउन संचालन गरिने वातावरण मैत्री आई.पी.एम. लाईट ट्र्याप प्रदर्शन कार्यक्रम संचालन गर्ने । आ.व. २०७७/०७८मा ६० वटा लाईट ट्र्याप (किल पेस्ट) खरिद गरी कृषकहरूको खेतबारीमा यो कार्यक्रम संचालन गरिएको थियो र कृषकहरूको प्रतिक्रियाको साथै उनीहरूको यस प्रतिको जिज्ञासा तथा माग अनुसार कार्यक्रम प्रभावकारी रहेको बुझिन्छ ।

12.2 “आई.पी.एम.एप्रोच प्रदर्शन स्थानीय समस्याको आधारमा फेरोमोन ट्र्याप ट्र्यापमा औंशा (Fruit fly) कीराका वयस्क पोथीहरूलाई आकर्षित गराई पासोमा पारी नियन्त्रण गर्न सकिन्छ भनि प्रमाणित गरी कृषकहरूको विश्वास जितेर प्रयोग गर्न लगाउन संचालन गरिने वातावरण मैत्री आई.पी.एम. एप्रोच प्रदर्शन कार्यक्रम संचालन गर्ने । आ.व. २०७७/०७८ मा १०० वटा फेरोमोन ट्र्याप खरिद गरी कृषकहरूको खेतबारीमा यो कार्यक्रम संचालन गरिएको थियो र कृषकहरूको प्रतिक्रियाको साथै उनीहरूको यस प्रतिको जिज्ञासा तथा माग अनुसार कार्यक्रम प्रभावकारी रहेको बुझिन्छ ।

१३. खेतबारी तथा कार्यक्रम अनुगमन, निरीक्षण र मूल्यांकन

यस प्रयोगशालाबाट संचालित कार्यक्रम र प्रदान गरिएका सेवाहरूको प्रभावकारिता अध्ययन तथा मूल्यांकनका साथै बालीनालीमा लाग्ने रोग र कीराहरूको अवलोकन, पहिचान, संकलन र संरक्षण गर्न तथा कृषक, व्यापारी र प्राविधिकहरूसंग अन्तरकृया गरि उनीहरूको समस्या र सुझाव संकलनका लागि अनुगमन तथा निरीक्षण कार्य गर्ने । गत आ.व. २०७७/०७८मा कृषकहरूको खेतबारीमा अनुगमन निरीक्षणको कार्य सम्पन्न गरी समस्या रहेको थलोमै कृषकहरूलाई व्यवस्थापनका लागि प्राविधिक सल्लाह दिईएको थियो ।

१४. दैनिक उपभोग कृषि उपजको **Pesticide Residue Test** तथा खाद्य बस्तुहरूको गुणस्तर परिक्षण सम्बन्धि अनुगमन तथा प्रयोगशाला जांच(बनस्पती)

प्रदेश नं. २ को ८ वटै जिल्लामा उत्पादन भईरहेको तरकारी वालीहरूमा रोग र कीराको प्रकोपलाई नियन्त्रण गर्न प्रयोग भई रहेको रसायनिक विषादीहरू मध्ये कार्बामेट र आर्गानोफस्फेट समुहका विषादीहरू अत्यधिक मात्रामा प्रयोग भई रहेको कुरा जानकारी प्राप्त भएको छ ।

यस प्रदेशको ८ वटै जिल्लाको उत्तरी र दक्षिणी भेक समेटने गरी तरकारी पकेटहरूबाट तरकारीको १९० वटा नमुना लिई प्रयोगशालामा जांच को रिपोर्ट अनुसार धनुषा,महोत्तरी र सर्लाही वाट लिएको ७ वटा नमुनामा विषादीको अवशेष अत्यधिक रहेको पाईएको छ भने बांकी नमुनाहरूमा सामान्य देखी केही माथि सम्मको अवस्था पाईएको छ भने अन्य जिल्लाको नमुनाहरू परिक्षण गर्दा उक्त तरकारीहरूको १८३ नमूना खान योग्य नै रहेको पाईएको छ । इस प्रदेशको जिल्लाहरूमा उत्पादन भई रहेको तरकारी स्वस्थको लागि केही हानिकारक भए पनि सामान्य नै रहेको कुरा अवगत भयो ।

यस जांचको रिपोर्ट अनुसार खान योग्य नरहेको ४ वटा तरकारीको नमुनामा आर्गानोफस्फेट र केही दिन राखेर खान हुने ३ वटा कार्बामेट र आर्गानोफस्फेट विषादीको अन्यधिक प्रयोग भएको देखिन्छ । जसमा पर्ने तरकारीहरू भिण्डी,करेला,लौका,भन्टा र गोलभेडा रहेको छ ।

तरकारी वालीमा विषादी अवशेष विश्लेषण गरेको निकाय
विषादी अवशेष द्रुत विश्लेषण प्रयोगशाला,इकाई
 नवलपुर, सर्लाही

नमुना संकलन तथा परिक्षण गरेको मिति

क्र.सं.	जिल्ला	नमुना संकलन गरेको मिति	कैफियत
1	सप्तरी	2078/ 2/ 26	
2	सिरहा	2078/ 2/ 26	
3	धनुषा	2078/ 1/ 27 < 2078/ 3/ 3	
4	महोत्तरी	2078/ 1/ 27 < 2078/ 3/ 3	
5	सर्लाही	2078/ 1/ 27 < 2078/ 3/ 3	
6	रौतहट	2078/ 2/ 21	
7	बारा	2078/ 3/ 16	
8	पर्सा	2078/ 2/ 21 < 2078/ 3/ 16	

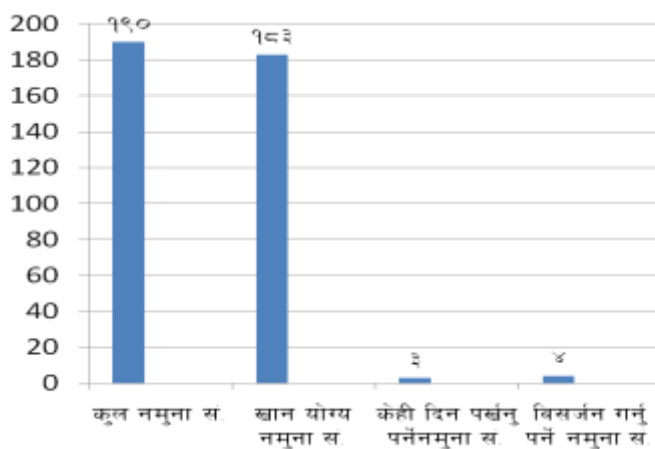
क.सं.	जिल्ला	स्थान	नमुना संकलन मिति	नमुना संख्या	कैफियत
1	सप्तरी	खडक न.पा.१०,अमहा राजविराज न.पा. मलेठ	2078/ 2/ 26	9 7	
2	सिरहा	सिरहा न.पा.१७, खैरटोका करजन्हा न.पा. ११, बगहा	2078/ 2/ 26	15 9	
3	धनुषा	छिद्रेश्वर न.पा. ८, दिगम्बरपुर मुसहरनिया गा.पा. ३, खेचहा	2078/ 1/ 27 2078/ 3/ 3	8 26	
4	महोत्तरी	गौशाला न.पा. १२, कान्तीबजार मठीयानी न.पा. ३, बरदाहा	2078/ 1/ 27 2078/ 3/ 3	7 7	
5	सर्लाही	इश्वरपुर गा.पा. ७, फुलजोर लालबन्दी न.पा. ११, हरिपुर	2078/ 3/ 3 2078/ 1/ 27	13 5	
6	रौतहट	मौलापुर न.पा. ३, गमहरिया चन्द्रपुर न.पा. ८, तारावारी	2078/ 2/ 21	10 25	
7	बारा	निजगढ न.पा. ९, शान्तीटोल सिमरौनगढ न.पा. ७, जानकीनगर	2078/ 3/ 16	20 15	
8	पर्सा	विरगंज म.न.पा. ३१, कटगेनमा बहुदरमाई न.पा. ३, भौराटार	2078/ 3/ 16 2078/ 2/ 21	10 4	
	जम्मा			190	

प्रदेश नं. २ को विषादी अवशेष विश्लेषणको नतिजा

प्रयोगशाला जांच गरिएको तरकारीहरु :- भिण्डी, बोडी, करेला, लौका, धिरौला, भन्टा, काक्रो, ह.खुर्सानी, गोलभेडा, परवाल, बन्दा, काउली, मुला, भिगनी
परिक्षण गरेको विषादी कार्बामेट र आर्गानोफस्फेट समुह

क्र.सं.	विवरण	जांचको नतिजा संख्या	कैफियत
1	कुल सहभागि कृषक संख्या	83	
2	कुल तरकारीको नमुना संख्या	190	
3	खान योग्य नमुना संख्या (Consumable)	183	
4	केही दिन खान पर्खनु पर्ने नम'ना संख्या (Quarantine)	3	भन्टा,करेला,गोलभेडा
5	विसर्जन गर्नु पर्ने नमुना संख्या (Disposable)	4	धिरौला,लौका,भिण्डी

दैनिक उपभोग कृषि उपजको **Pesticide Residue Test** तथा खाद्य बस्तुहरुको गुणस्तर परिक्षण सम्बन्धि अनुगमन तथा प्रयोगशाला जांच कार्यक्रमको प्रदेश नं. २ को तरकारी बालीमा विषादी अवशेष विश्लेषणको नतिजा

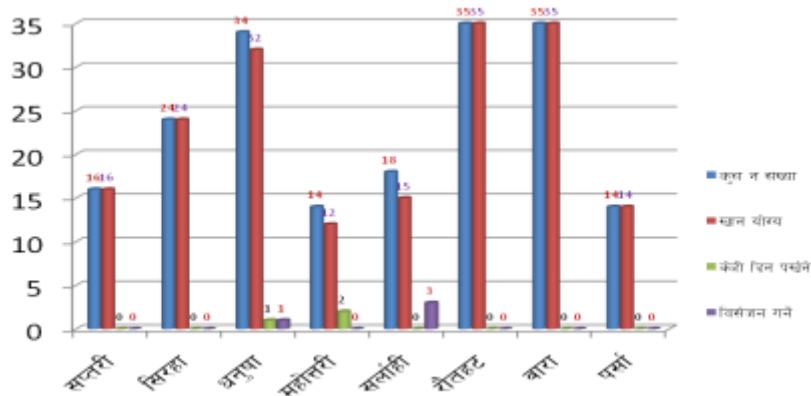


जिल्लागत विषादी अवशेष विश्लेषणको नतिजा

प्रयोगशाला जांच गरिएको तरकारीहरु :- भिण्डी, बोडी, करेला, लौका, घिरौला, भन्टा, काको, ह.खुर्सानी, गोलभेडा, परवाल, बन्दा, काउली, मुला, भिगनी

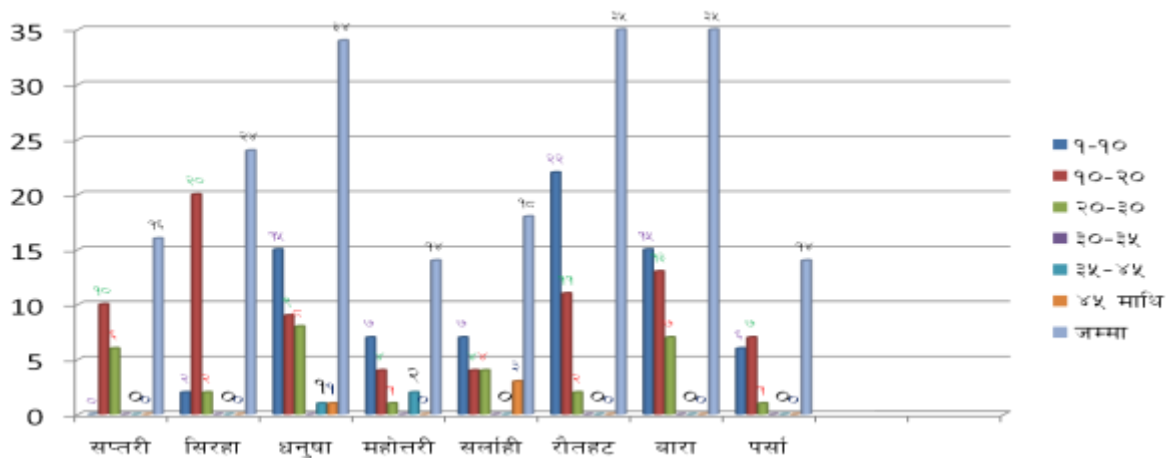
क्र. सं.	जिल्ला	कुल नमुना सं.	खान योग्य सं.	केही दिन पर्खनु पर्ने सं.	विर्सजन गर्ने पर्ने सं.
1	सप्तरी	16	16	0	0
2	सिरहा	24	24	0	0
3	धनुषा	34	32	1	1
4	महोत्तरी	14	12	2	0
5	सर्लाही	18	15	0	3
6	रौतहट	35	35	0	0
7	बारा	35	35	0	0
8	पर्सा	14	14	0	0
		190	183	3	4

जिल्लागत तरकारी वालीमा विषादी अवशेष विश्लेषणको अवस्था



जिल्लागत परिक्षण गरिएको नमुनाको बग्रिकरण

क्र.सं.	जिल्ला	नमूना परिक्षणको बग्रिकरण						जम्मा
		0-10	11-19	20-30	31-34	35-44	45 dfly	
1	सप्तरी	0	10	6	0	0	0	16
2	सिरहा	2	20	2	0	0	0	24
3	धनुषा	15	9	8	0	1	1	34
4	महोत्तरी	7	4	1	0	2	0	14
5	सर्लाही	7	4	4	0	0	3	18
6	रौतहट	22	11	2	0	0	0	35
7	बारा	15	13	7	0	0	0	35
8	पर्सा	6	7	1	0	0	0	14
		74	78	31	0	3	4	190



दैनिक उपभोग वस्तुहरुमा विषादीको अवशेष अनुसार उपभोग गर्न रुकावट प्रतिशत

- रुकावट प्रतिशत :
- ३५% भन्दा कम, उपभोग योग्य हुने (Consumable),
- ३५% देखी ४५% सम्म, केही दिन राख्ने/पर्खने (Quarantine)
- ४५% भन्दा बढी, बिसर्जन गर्ने (Disposable)

कार्यालयको प्रतिक्रिया तथा सुझाव

प्रतिक्रिया

यस वाली संरक्षण प्रयोगशाला, प्रदेश नं.२, सिरहाको आ.ब.२०७७/०७८ को स्वीकृत वार्षिक कार्यक्रम अनुसार तेश्रो चौमासिक लक्षमा रहेको दैनिक उपभोग कृषि उपजको Pesticide Residue Test तथा खाद्य वस्तुहरुको गुणस्तर परिक्षण सम्बन्धि अनुगमन तथा प्रयोगशाला जांच कार्यक्रम संचालनवाट प्राप्त Pesticide Residue Test को नतिजा अनुसार यस प्रदेशमा उत्पादन भईरहेको तरकारी वालीहरुमा प्रयोग भईरहेको रसायनिक विषादी उपभोग यूक्त तरकारीमा त्यसको कति मात्रामा अवशेष बांकी रही मानव स्वास्थ्यमा के कति असर पार्ने अवस्थामा रहेको छ भन्ने कुरा यस कार्यक्रमवाट अवगत भएको छ । जिल्लाहरुमा रसायनिक विषादी प्रयोगको अवस्था बारेमा जानकारी प्राप्त भएको छ भने ताजा तरकारीमा अति कडा विषादीहरुको प्रयोगलाई न्यूनिकरण गर्नु पर्ने अवस्था रहेको छ भने कुरा अवगत हुनुको साथै कृषक स्तरमा वालीहरुमा रसायनिक विषादी प्रयोग गर्ने अवस्था र समय को बारेमा प्रविधिक ज्ञानको कमि देखिएको छ । रोग र कीरा लागे नलागे अवस्थामा पनि वाली लगाए देखी नै कडा रसायनिक विषादीहरुको प्रयोग गरिरहेको कुरा देखिएको छ ।

सुझाव

यस कार्यक्रमवाट आएको विवरण अनुसार दैनिक उपभोग हुने तरकारी वालीहरुमा कडा रसायनिक विषादीहरुको प्रयोगवाट स्वास्थ्य र वातावरण को साथै माटोमा समेत असर हुने भएकोले कृषक स्तरमा विषादी सम्बन्धि जनचेतना कार्यक्रम (तालिम) तथा विषादी विक्रेताहरुलाई समेत रिफरेसर तालिम दिन आवश्यक रहेको छ साथै विषादी विक्रेताहरुले कृषकहरुलाई विषादी विक्री गर्दा रोग कीरा पहचान नगरी जथाभावि विषादी दिने र प्रयोग गर्ने विधिमा विषादीको अत्यधिक मात्रा प्रयोग गर्न लगाईरहेकोले निरिक्षण अनुगमन गर्न आवश्यक रहेको छ ।

बाली संरक्षण प्रयोगशाला, सिरहा

दैनिक उपभोग कृषि उपजको **Pesticide Residue Test** तथा खाद्य बस्तुहरुको
गुणस्तर परिक्षण सम्बन्धि अनुगमन तथा प्रयोगशाला जांच

विषादी अवशेष विश्लेषणको नतिजा

तेश्रो
चौमासिक

आ.ब. २०७७/०७८

रुकावट प्रतिशत : ३५% भन्दा कम उपभोग योग्य हुने (Consumable), ३५% देखी ४५% सम्म केही दिन राख्ने/पर्खने (Quarantine) , ४५% भन्दा बढी बिसर्जन गर्ने (Disposable)

क्र. सं.	कृषकको नाम, थर	ठेगाना	जिल्ला	वाली	रुकावट प्रतिशत		कैफियत
					कार्बामेट	अर्गानोफस्फेट	
1	मो. इसलाम	खडक न.पा. १०, अमहा	सप्तरी	लौका	3.26	13.92	खान योग्य
		खडक न.पा. १०, अमहा	सप्तरी	काको	10.25	15.14	खान योग्य
		खडक न.पा. १०, अमहा	सप्तरी	करैला	6.06	15.61	खान योग्य
		खडक न.पा. १०, अमहा	सप्तरी	घिरौला	1.44	21.61	खान योग्य
2	मो. सम्साद	खडक न.पा. १०, अमहा	सप्तरी	करैला	21.27	22.56	खान योग्य
		खडक न.पा. १०, अमहा	सप्तरी	बोडी	4.01	15.09	खान योग्य
3	जय नारायण साह	खडक न.पा. १०, अमहा	सप्तरी	करैला	14.2	17.43	खान योग्य
		खडक न.पा. १०, अमहा	सप्तरी	बोडी	4.79	12.42	खान योग्य
4	मो. सफरिद	खडक न.पा. १०, अमहा	सप्तरी	भिगुनी	19.2	16.23	खान योग्य
5	संतोष महतो	राजविराज न.पा. ९, मलेठ	सप्तरी	भिण्डी	11.01	19.9	खान योग्य
		राजविराज न.पा. ९, मलेठ	सप्तरी	घिरौला	3.02	20.63	खान योग्य
		राजविराज न.पा. ९, मलेठ	सप्तरी	करैलना	16.14	17.23	खान योग्य
		राजविराज न.पा. ९, मलेठ	सप्तरी	घिरौला	9.11	14.89	खान योग्य
6	लालो महतो	राजविराज न.पा. ९, मलेठ	सप्तरी	करैला	15.21	21.25	खान योग्य
		राजविराज न.पा. ९, मलेठ	सप्तरी	काको	6.48	23.56	खान योग्य
		राजविराज न.पा. ९, मलेठ	सप्तरी	भन्टा	20.27	14.57	खान योग्य
		राजविराज न.पा. ९, मलेठ	सप्तरी	भिण्डी	8.64	17.28	खान योग्य
7	दिलिप कुमार महतो	सिरहा न.पा. १७, खैरटोका	सिरहा	बोडी	11.52	19.36	खान योग्य
		सिरहा न.पा. १७, खैरटोका	सिरहा	काउली	9.13	16.17	खान योग्य
8	गौरी शंकर महतो	सिरहा न.पा. १७, खैरटोका	सिरहा	करैला	17.65	13.97	खान योग्य
		सिरहा न.पा. १७, खैरटोका	सिरहा	बोडी	9.32	16.9	खान योग्य
		सिरहा न.पा. १७, खैरटोका	सिरहा	काको	9.32	12.11	खान योग्य
		सिरहा न.पा. १७, खैरटोका	सिरहा	करैला	14.34	15.17	खान योग्य
9	काशिम महतो	सिरहा न.पा. १७, खैरटोका	सिरहा	भिण्डी	5.43	9.35	खान योग्य
		सिरहा न.पा. १७, खैरटोका	सिरहा	बन्दा	1.79	19.06	खान योग्य
10	बद्री महतो	सिरहा न.पा. १७, खैरटोका	सिरहा	बन्दा	1.79	19.06	खान योग्य

		सिरहा न.पा. १७, खैरटोका	सिरहा	काको	17.65	13.34	खान योग्य
		सिरहा न.पा. १७, खैरटोका	सिरहा	बोडी	19.32	6.87	खान योग्य
11	महेन्द्र महतो	सिरहा न.पा. १७, खैरटोका	सिरहा	भिण्डी	9.8	13.21	खान योग्य
		सिरहा न.पा. १७, खैरटोका	सिरहा	काको	11.82	18.03	खान योग्य
12	गंगाराम महतो	सिरहा न.पा. १७, खैरटोका	सिरहा	ह.खुर्सानी	5.98	4.59	खान योग्य
		सिरहा न.पा. १७, खैरटोका	सिरहा	बन्दा	6.32	13.97	खान योग्य
13	कमली महतो	करंन्हा न.पा. ११, वगहा	सिरहा	ह.खुर्सानी	6.32	14.76	खान योग्य
		करंन्हा न.पा. ११, वगहा	सिरहा	घिरौला	9.02	17.25	खान योग्य
14	ज्ञान कुमार महतो	करंन्हा न.पा. ११, वगहा	सिरहा	भिण्डी	14.65	6.87	खान योग्य
15	रामचन्द्र महतो	करंन्हा न.पा. ११, वगहा	सिरहा	करैला	16.32	8.9	खान योग्य
16	आयूष सिंह	करंन्हा न.पा. ११, वगहा	सिरहा	भन्टा	1.62	15.44	खान योग्य
		करंन्हा न.पा. ११, वगहा	सिरहा	घिरौला	1.06	27.41	खान योग्य
17	कविता महतो	करंन्हा न.पा. ११, वगहा	सिरहा	भन्टा	5.65	18.47	खान योग्य
		करंन्हा न.पा. ११, वगहा	सिरहा	घिरौला	7.98	16.23	खान योग्य
18	आंचल सिंह	करंन्हा न.पा. ११, वगहा	सिरहा	बोडी	15.55	23.56	खान योग्य
19	विशेश्वर महतो	छिंरेश्वर न.पा. ८ दिगम्बरपुर	धनुषा	घिरौला	4.402	22.24	खान योग्य
				ह.खुर्सानी	20.55	29.287	खान योग्य
20	शियाशरण महतो	छिंरेश्वर न.पा. ८ दिगम्बरपुर	धनुषा	बन्दा	15.83	22.864	खान योग्य
				काउली	12.96	29.338	खान योग्य
21	सियाशरण सिंह	छिंरेश्वर न.पा. ८ दिगम्बरपुर	धनुषा	गोलभेडा	13.77	23.83	खान योग्य
22	शरेन्द्र महतो	छिंरेश्वर न.पा. ८ दिगम्बरपुर	धनुषा	करैला	9.677	7.005	खान योग्य
23	धनिलाल महतो	छिंरेश्वर न.पा. ८ दिगम्बरपुर	धनुषा	परवल	7.895	1.994	खान योग्य
24	जानकी शरण महतो	छिंरेश्वर न.पा. ८ दिगम्बरपुर	धनुषा	भन्टा	3.734	15.454	खान योग्य
25	रामचन्द्र यादव	मुसहरनिया गा.पा. ३, खेचहा	धनुषा	घिरौला	9.32	9.326	खान योग्य
		मुसहरनिया गा.पा. ३, खेचहा	धनुषा	बोडी	5.02	8.02	खान योग्य
		मुसहरनिया गा.पा. ३, खेचहा	धनुषा	काको	12.35	16.02	खान योग्य
		मुसहरनिया गा.पा. ३, खेचहा	धनुषा	ह.खुर्सानी	1.02	5.02	खान योग्य
26	लक्ष्मण यादव	मुसहरनिया गा.पा. ३, खेचहा	धनुषा	भिण्डी	9.32	1.33	खान योग्य
		मुसहरनिया गा.पा. ३, खेचहा	धनुषा	बोडी	11.02	3.94	खान योग्य
		मुसहरनिया गा.पा. ३, खेचहा	धनुषा	गोलभेडा	7.25	1.8	खान योग्य
27	प्रमोद यादव	मुसहरनिया गा.पा. ३, खेचहा	धनुषा	करैला	14.89	1.9	खान योग्य
		मुसहरनिया गा.पा. ३, खेचहा	धनुषा	घिरौला	3.63	70.92	विसर्जन
		मुसहरनिया गा.पा. ३, खेचहा	धनुषा	बोडी	11.32	7.12	खान योग्य
28	रामविर यादव	मुसहरनिया गा.पा. ३, खेचहा	धनुषा	भन्टा	7.06	7.53	खान योग्य
		मुसहरनिया गा.पा. ३, खेचहा	धनुषा	घिरौला	7.71	12.44	खान योग्य

		मुसहरनिया गा.पा. ३, खेचहा	धनुषा	बोडी	1.55	4.41	खान योग्य
29	श्याम यादव	मुसहरनिया गा.पा. ३, खेचहा	धनुषा	करैला	14.21	11.61	खान योग्य
		मुसहरनिया गा.पा. ३, खेचहा	धनुषा	घिरौला	2.55	5.88	खान योग्य
30	सुरेश यादव	मुसहरनिया गा.पा. ३, खेचहा	धनुषा	लौका	3.25	2.8	खान योग्य
		मुसहरनिया गा.पा. ३, खेचहा	धनुषा	करैला	1.89	2.84	खान योग्य
		मुसहरनिया गा.पा. ३, खेचहा	धनुषा	भिण्डी	2.44	1.05	खान योग्य
		मुसहरनिया गा.पा. ३, खेचहा	धनुषा	घिरौला	24.58	6.11	खान योग्य
		मुसहरनिया गा.पा. ३, खेचहा	धनुषा	बोडी	11.92	26.45	खान योग्य
31	खाली	मुसहरनिया गा.पा. ३, खेचहा	धनुषा	लौका	8.71	4.55	खान योग्य
		मुसहरनिया गा.पा. ३, खेचहा	धनुषा	बोडी	10.45	1.69	खान योग्य
		मुसहरनिया गा.पा. ३, खेचहा	धनुषा	करैला	8.91	15.55	खान योग्य
		मुसहरनिया गा.पा. ३, खेचहा	धनुषा	घिरौला	12.06	24.7	खान योग्य
		मुसहरनिया गा.पा. ३, खेचहा	धनुषा	भन्टा	1.3	36.59	केही दिन राख्ने
		मुसहरनिया गा.पा. ३, खेचहा	धनुषा	गोलभेडा	2.67	7.9	खान योग्य
32	ग्लाव कुमारी	गौशाला न.पा. १२, कान्तीबजार	महोत्तरी	घिरौला	2.573	3.827	खान योग्य
33	सत्य नारायण महतो	गौशाला न.पा. १२, कान्तीबजार	महोत्तरी	भिण्डी	7.609	3.965	खान योग्य
34	कृष्णदेव महतो	गौशाला न.पा. १२, कान्तीबजार	महोत्तरी	करैला	39.19	1.668	केही दिन राख्ने
35	रितेश महतो	गौशाला न.पा. १२, कान्तीबजार	महोत्तरी	गोलभेडा	43.31	46.367	केही दिन राख्ने
36	हेम शंकर महतो	गौशाला न.पा. १२, कान्तीबजार	महोत्तरी	परवल	26.55	4.076	खान योग्य
				भन्टा	1.813	3.975	खान योग्य
37	उमेश कुमार महतो	गौशाला न.पा. १२, कान्तीबजार	महोत्तरी	काको	3.435	5.223	खान योग्य
38	खबुजा खातुन	मठीयानी न.पा. ३, बरदाहा	महोत्तरी	घिरौला	5.02	11.22	खान योग्य
39	खुसेद आलम	मठीयानी न.पा. ३, बरदाहा	महोत्तरी	भिण्डी	6.32	1.14	खान योग्य
40	जैतुन खातुन	मठीयानी न.पा. ३, बरदाहा	महोत्तरी	भिण्डी	14.56	4.21	खान योग्य
		मठीयानी न.पा. ३, बरदाहा	महोत्तरी	घिरौला	11.62	1.63	खान योग्य
		मठीयानी न.पा. ३, बरदाहा	महोत्तरी	बोडी	14.02	3.8	खान योग्य
41	फारुक आलम	मठीयानी न.पा. ३, बरदाहा	महोत्तरी	बोडी	1.86	7.49	खान योग्य
		मठीयानी न.पा. ३, बरदाहा	महोत्तरी	घिरौला	3.5	5.73	खान योग्य
42	मिलन यादव	लालबन्दी न.पा. ११, हरिपुर	सर्लाही	घिरौला	27.08	13.13	खान योग्य
		लालबन्दी न.पा. ११, हरिपुर	सर्लाही	लौका	31.59	52.337	विसर्जन
43	रामदास यादव	लालबन्दी न.पा. ११, हरिपुर	सर्लाही	लौका	19.19	46.757	विसर्जन
		लालबन्दी न.पा. ११, हरिपुर	सर्लाही	ह. खुर्सानी	17.54	13.93	खान योग्य
44	योगेन्द्र महतो	लालबन्दी न.पा. ११, हरिपुर	सर्लाही	भिण्डी	18.98	21.538	खान योग्य

45	बृधन महतो	इश्वरपुर गा.पा. ७, फुलजोर	सर्लाही	घिरौला	9.32	6.32	खान योग्य
		इश्वरपुर गा.पा. ७, फुलजोर	सर्लाही	बोडी	11.25	5.02	खान योग्य
		इश्वरपुर गा.पा. ७, फुलजोर	सर्लाही	लौका	3.02	11.25	खान योग्य
		इश्वरपुर गा.पा. ७, फुलजोर	सर्लाही	भिण्डी	16.32	26.32	खान योग्य
		इश्वरपुर गा.पा. ७, फुलजोर	सर्लाही	करैला	22.02	22.02	खान योग्य
46	श्यामलाल महतो	इश्वरपुर गा.पा. ७, फुलजोर	सर्लाही	परवल	8.78	9.07	खान योग्य
47	राम प्रसाद सिंह	इश्वरपुर गा.पा. ७, फुलजोर	सर्लाही	भिण्डी	5.58	66.66	विसर्जन
48	राम बाबु महतो	इश्वरपुर गा.पा. ७, फुलजोर	सर्लाही	काको	5.46	3.98	खान योग्य
49	जयदेव महतो	इश्वरपुर गा.पा. ७, फुलजोर	सर्लाही	भिण्डी	4.57	1.97	खान योग्य
50	कैलाश महतो	इश्वरपुर गा.पा. ७, फुलजोर	सर्लाही	बोडी	12.57	7.16	खान योग्य
		इश्वरपुर गा.पा. ७, फुलजोर	सर्लाही	काको	1.47	1.27	खान योग्य
51	लालदेव महतो	इश्वरपुर गा.पा. ७, फुलजोर	सर्लाही	बोडी	6.49	5.38	खान योग्य
		इश्वरपुर गा.पा. ७, फुलजोर	सर्लाही	करैला	5.04	3.85	खान योग्य
52	कमल यादव	मौलापुर न.पा. ३, गमहरिया	रौतहट	करैला	11.73	1.79	खान योग्य
		मौलापुर न.पा. ३, गमहरिया	रौतहट	ओल	1.043	3.9	खान योग्य
		मौलापुर न.पा. ३, गमहरिया	रौतहट	बोडी	5.45	1.09	खान योग्य
		मौलापुर न.पा. ३, गमहरिया	रौतहट	ओल	16.15	5.27	खान योग्य
53	विनोद महतो	मौलापुर न.पा. ३, गमहरिया	रौतहट	घिरौला	4.73	5.39	खान योग्य
		मौलापुर न.पा. ३, गमहरिया	रौतहट	बोडी	2.37	1.1	खान योग्य
		मौलापुर न.पा. ३, गमहरिया	रौतहट	भिण्डी	1.48	5.69	खान योग्य
54	दशरथ महतो	मौलापुर न.पा. ३, गमहरिया	रौतहट	करैला	9.86	8.42	खान योग्य
		मौलापुर न.पा. ३, गमहरिया	रौतहट	बोडी	1.42	6.49	खान योग्य
		मौलापुर न.पा. ३, गमहरिया	रौतहट	घिरौला	5.62	12.14	खान योग्य
55	आश नारायण यादव	चन्द्रपुर न.पा. ८, तारावारी	रौतहट	गोलभेडा	2.56	1.13	खान योग्य
		चन्द्रपुर न.पा. ८, तारावारी	रौतहट	ओल	3.51	1.13	खान योग्य
		चन्द्रपुर न.पा. ८, तारावारी	रौतहट	घिरौला	2.2	15.55	खान योग्य
		चन्द्रपुर न.पा. ८, तारावारी	रौतहट	भन्डा	8.09	9.34	खान योग्य
		चन्द्रपुर न.पा. ८, तारावारी	रौतहट	मुला	2.5	3.69	खान योग्य
		चन्द्रपुर न.पा. ८, तारावारी	रौतहट	लौका	2.08	10.19	खान योग्य
		चन्द्रपुर न.पा. ८, तारावारी	रौतहट	बोडी	1.42	16.58	खान योग्य
		चन्द्रपुर न.पा. ८, तारावारी	रौतहट	काको	7.76	17.13	खान योग्य
		चन्द्रपुर न.पा. ८, तारावारी	रौतहट	बन्दा	16.32	11.32	खान योग्य
		चन्द्रपुर न.पा. ८, तारावारी	रौतहट	काउली	17.65	21.02	खान योग्य
56	जय नारायण साह	चन्द्रपुर न.पा. ८, तारावारी	रौतहट	भन्डा	10.12	1.68	खान योग्य
		चन्द्रपुर न.पा. ८, तारावारी	रौतहट	भिण्डी	5.57	7.48	खान योग्य

		चन्द्रपुर न.पा. ८, तारावारी	रौतहट	ह.खुर्सानी	2.064	5.86	खान योग्य
		चन्द्रपुर न.पा. ८, तारावारी	रौतहट	करैला	2.36	1.82	खान योग्य
		चन्द्रपुर न.पा. ८, तारावारी	रौतहट	घिरौला	1.03	4.1	खान योग्य
57	गुण प्रसाद तिमल्सीना	चन्द्रपुर न.पा. ८, तारावारी	रौतहट	काको	3.52	3.6	खान योग्य
		चन्द्रपुर न.पा. ८, तारावारी	रौतहट	काउली	1.88	4.44	खान योग्य
58	त्रिभुवन महतो	चन्द्रपुर न.पा. ८, तारावारी	रौतहट	करैला	13.26	1.71	खान योग्य
		चन्द्रपुर न.पा. ८, तारावारी	रौतहट	घिरौला	14.02	6.07	खान योग्य
59	राजेश महतो	चन्द्रपुर न.पा. ८, तारावारी	रौतहट	भिण्डी	2	1.25	खान योग्य
		चन्द्रपुर न.पा. ८, तारावारी	रौतहट	काको	4.18	4.56	खान योग्य
		चन्द्रपुर न.पा. ८, तारावारी	रौतहट	बोडी	8.23	5.24	खान योग्य
		चन्द्रपुर न.पा. ८, तारावारी	रौतहट	घिरौला	5.29	6.3	खान योग्य
		चन्द्रपुर न.पा. ८, तारावारी	रौतहट	करैला	2.16	1.4	खान योग्य
60	उपेन्द्र पासमान	चन्द्रपुर न.पा. ८, तारावारी	रौतहट	करैला	1.37	25.1	खान योग्य
61	चन्द्र प्रसाद	सिमरौनगढ न.पा. ७, जानकीनगर	वारा	करैला	3.26	5.02	खान योग्य
		सिमरौनगढ न.पा. ७, जानकीनगर	वारा	बोडी	11.65	15.02	खान योग्य
		सिमरौनगढ न.पा. ७, जानकीनगर	वारा	घिरौला	17.98	22.32	खान योग्य
		सिमरौनगढ न.पा. ७, जानकीनगर	वारा	लौका	3.02	5.02	खान योग्य
62	गणेश प्रसाद कुशवाहा	सिमरौनगढ न.पा. ७, जानकीनगर	वारा	भिण्डी	16.32	19.02	खान योग्य
63	दिनानाथ कुशवाहा	सिमरौनगढ न.पा. ७, जानकीनगर	वारा	भिण्डी	16.32	19.02	खान योग्य
		सिमरौनगढ न.पा. ७, जानकीनगर	वारा	बोडी	3.02	5.02	खान योग्य
64	अशोक कृशवाहा	सिमरौनगढ न.पा. ७, जानकीनगर	वारा	घिरौला	6.32	9.02	खान योग्य
		सिमरौनगढ न.पा. ७, जानकीनगर	वारा	भन्टा	13.26	27	खान योग्य
		सिमरौनगढ न.पा. ७, जानकीनगर	वारा	बोडी	19.32	27.02	खान योग्य
65	रविन्द्र कुशवाहा	सिमरौनगढ न.पा. ७, जानकीनगर	वारा	करैला	17.32	20.31	खान योग्य
66	मणिलाल महतो	सिमरौनगढ न.पा. ७, जानकीनगर	वारा	घिरौला	13.26	15.02	खान योग्य
67	हिरालाल महतो	सिमरौनगढ न.पा. ७, जानकीनगर	वारा	भन्टा	16.32	19.54	खान योग्य
68	श्यामलाल तमाड	निजगढ न.पा. ९, शान्तीटोल	वारा	भिण्डी	3.26	5.02	खान योग्य
		निजगढ न.पा. ९, शान्तीटोल	वारा	ह.खुर्सानी	11.25	15.32	खान योग्य
69	धनैई महतो	निजगढ न.पा. ९, शान्तीटोल	वारा	भिरुनी	6.32	9.02	खान योग्य
70	केशर बहादुर कटुवाल	निजगढ न.पा. ९, शान्तीटोल	वारा	भिण्डी	13.26	16.02	खान योग्य
		निजगढ न.पा. ९, शान्तीटोल	वारा	घिरौला	3.02	6.59	खान योग्य
		निजगढ न.पा. ९, शान्तीटोल	वारा	बोडी	19.33	29.02	खान योग्य
		निजगढ न.पा. ९, शान्तीटोल	वारा	ह.खर्सानी	3.25	8.02	खान योग्य
		निजगढ न.पा. ९, शान्तीटोल	वारा	काको	17.32	25.02	खान योग्य
		निजगढ न.पा. ९, शान्तीटोल	वारा	करैला	3.26	9.02	खान योग्य

71	लिला बहादुर श्रेष्ठ	निजगढ न.पा. ९, शान्तीटोल	वारा	बोडी	11.32	15.02	खान योग्य
		निजगढ न.पा. ९, शान्तीटोल	वारा	ह.खुर्सानी	3.26	5.01	खान योग्य
72	मो. नियाज	निजगढ न.पा. ९, शान्तीटोल	वारा	लौका	16.32	19.02	खान योग्य
73	गोविन्द प्रसाद	निजगढ न.पा. ९, शान्तीटोल	वारा	लौका	3.02	5.02	खान योग्य
		निजगढ न.पा. ९, शान्तीटोल	वारा	करैला	19.32	26.32	खान योग्य
		निजगढ न.पा. ९, शान्तीटोल	वारा	भिण्डी	11.63	15.28	खान योग्य
		निजगढ न.पा. ९, शान्तीटोल	वारा	बोडी	19.02	27.63	खान योग्य
		निजगढ न.पा. ९, शान्तीटोल	वारा	घिरौला	3.26	9.02	खान योग्य
74	मणी महतो	निजगढ न.पा. ९, शान्तीटोल	वारा	ह.खुर्सानी	6.25	9.02	खान योग्य
75	मास्कर दुलाल	निजगढ न.पा. ९, शान्तीटोल	वारा	करैला	6.32	16.02	खान योग्य
		निजगढ न.पा. ९, शान्तीटोल	वारा	भिण्डी	3.02	5.21	खान योग्य
		निजगढ न.पा. ९, शान्तीटोल	वारा	घिरौला	9.63	13.02	खान योग्य
		निजगढ न.पा. ९, शान्तीटोल	वारा	ह.खुर्सानी	5.02	7.12	खान योग्य
76	राधा महतो	बहुदरमाई न.पा. ३,भौराटार	पर्सा	बोडी	4.86	10.78	खान योग्य
		बहुदरमाई न.पा. ३,भौराटार	पर्सा	घिरौला	7.02	11.325	खान योग्य
77	रामाशंकर महतो	बहुदरमाई न.पा. ३,भौराटार	पर्सा	परवल	1.8	3.54	खान योग्य
		बहुदरमाई न.पा. ३,भौराटार	पर्सा	करैला	13.37	2.97	खान योग्य
78	मंराजुल देवान	पर्सागढी न.पा.७	पर्सा	भिण्डी	16.32	19.02	खान योग्य
79	रियाजुल देवान	पर्सागढी न.पा.७	पर्सा	खुरदुनी	6.32	9.01	खान योग्य
80	अलियास देवान	पर्सागढी न.पा.७	पर्सा	लौका	2.32	5.02	खान योग्य
81	विक्रम साह	विरगंज म.न.पा.३१, कटगेनमा	पर्सा	भिण्डी	3.26	9.02	खान योग्य
		विरगंज म.न.पा.३१, कटगेनमा	पर्सा	बोडी	25.36	29.02	खान योग्य
		विरगंज म.न.पा.३१, कटगेनमा	पर्सा	घिरौला	3.02	11.54	खान योग्य
82	उमेश प्रसाद कृशवाहा	विरगंज म.न.पा.३१, कटगेनमा	पर्सा	घिरौला	9.32	13.02	खान योग्य
		विरगंज म.न.पा.३१, कटगेनमा	पर्सा	बोडी	3.26	5.02	खान योग्य
83	राम गोविन्द महतो	विरगंज म.न.पा.३१, कटगेनमा	पर्सा	घिरौला	3.02	5.02	खान योग्य
		विरगंज म.न.पा.३१, कटगेनमा	पर्सा	भिण्डी	11.32	14.58	खान योग्य

३.३ नागरिक बडापत्र

बाली संरक्षण प्रयोगशाला, प्रदेश नं. २, सिरहा
नागरिक बडापत्र (Citizen Charter)

क.सं.	प्रयोगशालाले प्रदान गर्ने सेवा र कार्यको विवरण	सेवाग्राही	सम्पर्क गर्ने शाखा	सेवाग्राहीले पेश गर्नु पर्ने कागजातहरू/ सामग्रीहरू	लाग्ने दस्तुर (रु.)	लाग्ने समयावधि	समयमा काम नभएमा उजुरी सुन्ने अधिकारी
१	आकस्मिक बाली संरक्षण सेवा	८ वटै जिल्लाका कृषक, कृषक समुह, कृषि सहकारी तथा कृषि उद्यमीहरू	प्राविधिक शाखा	१.निवेदन २.रोग कीराको नमूना ३.स्थानिय निकायको सिफारिश पत्र	१.रु. १० को टिकट सहितको निवेदन २.सेवा: नि:शुल्क	तत्कालै वा ७ दिन	कार्यालय प्रमुख
२	रोग कीराहरूको प्रयोगशाला निदान सेवा	८ वटै जिल्लाका कृषक	प्राविधिक शाखा	१.रोग कीराको नमूना	नि:शुल्क	तत्कालै वा ३ महिना	कार्यालय प्रमुख
३	प्राविधिक सेवा	८ वटै जिल्लाका कृषक	प्राविधिक शाखा	१.रोग कीराको नमूना	नि:शुल्क	तत्कालै सोही दिन	कार्यालय प्रमुख
४	फिल्डमा रोग कीरा निरिक्षणको कार्य	८ वटै जिल्लाका कृषकका खेतबारीमा लगाईएको बालीनाली	प्राविधिक शाखा	१.निवेदन २.रोग कीराको नमूना	१.रु. १० को टिकट सहितको निवेदन २.सेवा: नि:शुल्क	तत्कालै वा ७ दिन	कार्यालय प्रमुख
५	बाली स्वास्थ्य उपचार शिविर कार्यक्रम	८ वटै जिल्लाका व्यावसायिक कृषक, कृषक समुह, कृषि सहकारी तथा कृषि उद्यमीहरू	प्राविधिक शाखा	रोग कीरा लागेको पुरै बोट वा ठुलो फलफुलको हकमा फल, हांगा वा पात नमूनाको रूपमा ल्याउनु पर्ने	नि:शुल्क	तोकेको ठांड र मितिमा सोही दिन	कार्यालय प्रमुख

६	तालिम कार्यक्रम	८ वटै जिल्लाका कृषक, कृषक समुह, कृषि सहकारी तथा कृषि उद्यमीहरु	प्राविधिक शाखा	१.निवेदन २.नागरिकताको प्रतिलिपि	निःशुल्क	तोकेको ठाँउ र समय सम्म	कार्यालय प्रमुख
७	आई. पी. एम. एप्रोच प्रदर्शन	८ वटै जिल्लाका कृषक, कृषक समुह, कृषि सहकारी तथा कृषि उद्यमीहरु	प्राविधिक शाखा	१.निवेदन २.नागरिकताको प्रतिलिपि ३.तरकारी र फलफुल खेती गर्ने कृषक हुनु पर्ने	निःशुल्क	चौमासिक लक्ष र आवश्यकताको आधारमा १५ दिन	कार्यालय प्रमुख
८	लाईट ट्रयाप प्रदर्शन	८ वटै जिल्लाका कृषक, कृषक समुह, कृषि सहकारी तथा कृषि उद्यमीहरु	प्राविधिक शाखा	१.निवेदन २.नागरिकताको प्रतिलिपि ३.व्यावसायिक तरकारी खेती गर्ने कृषक हुनु पर्ने	निःशुल्क	चौमासिक लक्ष र आवश्यकताको आधारमा १५ दिन	कार्यालय प्रमुख
९	जनचेतना कार्यको लागि होडिंग बोर्ड स्थापना	८ वटै जिल्लाको सार्वजनिक स्थानहरुमा राखिने	प्राविधिक शाखा	१.होडिंग बोर्ड स्थापनाको लागि जग्गा उपलब्ध गराउन सक्ने	निःशुल्क	चौमासिक लक्ष र आवश्यकता अनुसार चौमासिक अवधि भित्र	कार्यालय प्रमुख

द्रष्टव्य : रोग कीराको नमूना भन्नाले रोग वा कीरा लागेको बोटबिरुवाको भाग वा सानो बोट बिरुवाको हकमा पूरै बोट वा संकलन गरिएको कीरा समेतलाई जनाउँछ ।

४. गत आ.व. 2077-078 को स्वीकृत वार्षिक कार्यक्रम तथा प्रगति सारांश

सि.नं.	खर्च शीर्षक	क्रियाकलाप	एकाई	वार्षिक लक्ष्य			वार्षिक प्रगति	
				परिमाण	भार	बजेट	परिमाण	भारित
				4	5	6	12	13
क) पूँजीगत खर्च अन्तरगतका कार्यक्रमहरू								
1	31112	कम्पाउण्ड वाल निर्माण (भवन निर्माण)	पटक	1	45.15	4000.0	1	45.15
2	31161	भवन रंगरोगन (पूँजीगत सुधार खर्च)	भवन	5	5.64	500.0	5	5.64
3	31122	3 in 1 Primer खरिद	बटा	1	0.45	40.0	1	0.45
4	31122	ल्यापटप खरिद	बटा	2	1.35	120.0	2	1.35
5	31122	बाली संरक्षण प्रयोगशालाको प्रयोजनको लागि ल्याव उपकरणहरू तथा मेसिन औजार खरिद	सेट	1	5.64	500.0	1	5.64
6	31161	कार्यालय भवन मर्मत संभार	पटक	5	5.64	500.0	5	5.64
7	31123	फर्निचर खरिद(कार्यालयको लागि फर्निचर तथा फिक्चर्स)	पटक	4	0.45	40.0	4	0.45
8	31123	टेबल खरिद	बटा	2	0.45	40.0	2	0.45
9	31123	कुर्शी खरिद	बटा	5	0.23	20.0	5	0.23
		पूँजीगत खर्च अन्तरगतका कार्यक्रमको जम्मा			65.01	5760.0		65.01
ख) चालु खर्च अन्तरगतका कार्यक्रमहरू					0.00			0
1	22522	बाली उपचार शिविर (Plant Clinic) संचालन	पटक	16	9.03	800.0	16	9.03
2	22522	आकस्मिक बाली संरक्षण सेवा	पटक	3	8.47	750.0	3	8.47
3	22522	आई.पि.एम.ए.प्रोच प्रदर्शन (फेरोमेन ट्राप वितरण)	संख्या	300	1.13	100.0	300	1.13
4	22522	लाईट ट्राप (किल पेष्ट) वितरण	संख्या	60	3.39	300.0	60	3.39
5	22522	वार्षिक पुस्तिका प्रकाशन	संख्या	1	0.56	50.0	1	0.56
6	22522	होडिडबोड तयारी तथा स्थापना	संख्या	8	2.26	200.0	8	2.26
7	22522	Idl*of ढं पम्पलेटबाट प्रचार प्रसार	पटक	4	2.26	200.0	4	2.26
8	22522	एकिकृत खादतत्व तथा शत्रुजिव व्यवस्थापन र प्रांगारिक मलको उत्पादन तथा प्रयोगमा वृद्धि गर्न नितिगत कार्ययोजना सम्बन्धि अभिमुखीकरण गोष्ठी	संख्या	1	2.82	250.0		0.00
9	22522	दैनिक उपभोग कृषि उपजको Pesticide Residue Test तथा खाद्य बस्तुहरूको गुणस्तर परिक्षण सम्बन्धि अनुगमन तथा प्रयोगशाला जांच(बनस्पती)	पटक	1	2.26	200.0	1	2.26
10	22522	कार्यक्रम अनुगमन खर्च	पटक	10	2.82	250.0	10	2.82
(ख)	जम्मा	चालु खर्च अन्तरगतका कार्यक्रमहरू			34.99	3100.0		32.17
(ग)		कुल जम्मा (क+ख)			100.00	8860.0		97.18

afllif{s k|ult

भौतिक प्रगति प्रतिशत : ९७.९८

भारित प्रगति प्रतिशत : ९७.९८

वित्तिय प्रगति प्रतिशत : ८४.९५३

७. वार्षिक बजेट निकाशा तथा खर्च

आ.व. 2077-078 मा संचालित बाली संरक्षण कार्यक्रम/आयोजनाहरूको अषाढ महिनासम्मको खर्चको फाँटबारी

क्र.सं.	बजेट उप शिर्षक नं.	आयोजना/कार्यक्रमको नाम	वार्षिक विनियोजित बजेट रु हजारमा			वार्षिक निकासा रु हजारमा			वार्षिक खर्च रु हजारमा		
			चालु	पूजिगत	जम्मा	चालु	पूजिगत	जम्मा	चालु	पूजिगत	जम्मा
1	312010 173/4	बाली संरक्षण कार्यक्रम प्रदेश सरकार	11398.0	5760.0	17158.0	8864.0	5575.0	14439.0	8864.0	5575.0	14439.0
		जम्मा	11398.0	5760.0	17158.0	8864.0	5575.0	14439.0	8864.0	5575.0	14439.0

८. कार्यक्रम संचालनबाट देखिएका सकारात्मक प्रभाव र उपलब्धीहरू

८.१ बाली स्वस्थ उपचार शिविर कार्यक्रमको प्रतिवेदन

कार्यक्रमको उद्देश्य

नेपालको ग्रामिण क्षेत्रमा कृषकहरूले लगाईएको बालीनालीमा विद्यमान अवस्थामा अत्यधिक रोग किरा र भारपात सम्बन्धि कृषकहरूमा प्राविधिक ज्ञानको कमिले बाली लगाए देखी भण्डारण सम्म सरदर ३५ प्रतिशत सम्म नोकसानी भैरहेको अवस्थालाई न्यूनिकरण गर्न यस कार्यक्रमको मार्फत कृषकहरूले लगाएको बालीमा देखा परेको समस्या पहिचान गराई उपयुक्त तरिकाबाट व्यवस्थापन गर्न स्थलगत प्राविधिक ज्ञान र शिप दिने यस कार्यक्रमको मुख्य उद्देश्य हो ।

कार्यक्रम संचालन प्रकृया

बाली संरक्षण प्रयोगशाला, प्रदेश नं. २ सिरहाको कार्य क्षेत्र ८ जिल्लामा यो कार्यक्रम संचालन गर्न मिति र स्थान तोकी ८ वटै जिल्लाको विभिन्न ठांडामा यो कार्यक्रम संचालन गरिएको छ ।

कार्यक्रम संचालन गर्दा कृषकको बालीनालीमा देखिएको समस्याहरू र समस्या समाधानको लागि दिईएको सुझावहरू

क्र.सं.	बाली	देखेका समस्याहरू	दिईएको सुझावहरू
१	उखु	गवारो किरा	रोगर १मि.लि./लितर पानीममा मिसाएर १५ दिनको फरकमा ३ पटकछर्ने, खेतमा बत्ती (लाईट ट्राप) को प्रयोग गर्न सल्लाह दिईएको
		फटेंगा किरा	रोगर १मि.लि./लितर पानीममा मिसाएर १५ दिनको फरकमा

			३ पटकछर्ने
२	आंप र लिचि	आंपको माल फर्मेशन	सुपरकिलर १मि.लि.र मल्टीप्लेक्स १ मि.लि./लिटर पानीमामिसाएर १५ दिनको फरकमा ३ पटकछर्ने
		खाद्यतत्वको कमि (बोरन)	कम्पोष्टमल,डि.ए.पि.,यूरिया,पोटास र बोरनको प्रयोग माटोमा बर्षको २ पटक प्रयोग गर्नु पर्छ ।
		फेदको गवारो किरा	बगैचाको सरसफाई गर्ने र गवारो लागेको भागलाई सफ गरी प्वाल भित्र कपासमा पटीतेल भिजाई प्वाल भित्र राखी प्वालको मुख माटोले बन्द गर्ने
४	मुंगा	फल गवारो कीरा	रोगर १मि.लि./लिटर पानीममा मिसाएर १५ दिनको फरकमा ३ पटकछर्ने खेतमा बत्ती (लाईट ट्राप) को प्रयोग गन सल्लाह दिएको
		लाहीकिरा	सुपरकिलर १मि.लि./लिटर पानीममा मिसाएर १५ दिनको फरकमा ३ पटकछर्ने
३	तरकारी	आलु र गोलभेडाको व्लाईट रोग	रोगलागि सके पछी साफ २ ग्राम/लि.पानीमा मिसाएर १० दिनको फरकमा ३ पटक छर्न सल्लाह दिएको
		लाहीकिरा	फोर्स वा सुपरकिलर १ मि.लि./लिटर पानीमा मिसाएर १५ दिनको फरकमा ३ पटक छर्ने
		फलको गवारो	सुपरकिलर १मि.लि./लिटर पानीमा मिसाएर १५ दिनको फरकमा ३ पटक छर्ने, खेतमा बत्ती (लाईट ट्राप) को प्रयोग गन सल्लाह दिएको
		भुसिले किरा	नुभान २ मि.लि./लिटर पानीमा मिसाएर १५ दिनको फरकमा ३ पटक छर्ने
		भाईरस जन्य रोग	रोगर १मि.लि./लिटर पानीममा मिसाएर १५ दिनको फरकमा ३ पटकछर्ने गाईको दुध प्रयोग गन सल्लाह दिएको
		शुक्ष्म खादतत्वको कमि	मल्टीप्लेक्स १ मि.लि./लि.पानीमा मिसाई १५ दिनको फरकमा प्रयोग गर्ने
		अल्टरनेरिया व्लाईट	प्लान्टोमाईसिन १ ग्राम/३ लिटर पानीमा मिसाएर १५ दिनको फरकमा छर्ने
		फट फलाई(औसा किरा)	क्वीलियर फेरोमेन ट्राप प्रति कठामा ३ बटा प्रयोग गर्ने
५	मकै	गवारो किरा	सुपरकिलर १ मि.लि./लिटर पानीमा मिसाएर १५ दिनको फरकमा ३ पटक छर्ने, खेतमा बत्ती (लाईट ट्राप) को प्रयोग गन सल्लाह दिएको
		पतेरो किरा	सुपरकिलर १ मि.लि./लिटर पानीमा मिसाएर १५ दिनको फरकमा ३ पटक छर्ने
		डाउनमिल्ड्यू	रोग लागि सके पछी डाईथेन एम ४५ वा साफ २ ग्राम/लि.पानीमा मिसाएर १० दिनको फरकमा ३ पटक छर्न सल्लाह दिएको
६	चैते धान	मिलिवग	रोगर १मि.लि./लिटर पानीममा मिसाएर १५ दिनको फरकमा ३ पटकछर्ने खेतमा बत्ती (लाईट ट्राप) को प्रयोग गन सल्लाह दिएको
		गवारो कीरा	रोगर १मि.लि./लिटर पानीममा मिसाएर १५ दिनको फरकमा ३ पटकछर्ने खेतमा बत्ती (लाईट ट्राप) को प्रयोग गन सल्लाह दिएको
		पतेरो कीरा	रोगर १ मि.लि./लिटर पानीममा मिसाएर १५ दिनको फरकमा ३ पटकछर्ने खेतमा बत्ती (लाईट ट्राप) को प्रयोग गन सल्लाह दिएको
		व्लाष्ट रोग	हेक्जाकोनाजोल २ मि.लि./लि.पानीमा मिसाई १० दिनको फरकमा ३ पटक छर्ने सल्लाह दिएको

८.२ बाली स्वास्थ्य उपचार शिविर_कार्यक्रम संचालन तथा प्राप्त उपलब्धीहरू

आ.ब.२०७७/०७८

प्रथम चौमासिक

क्र.सं.	संचालन मिति	न.पा./गा.पा.	संचालन स्थान	सहभागि संख्या			कैफियत
				पुरुष	महिला	जम्मा	
१	2077/07/19	सुरुङगा न.पा.२	कमलपुर	23	6	29	बाली स्वास्थ्य उपचार शिविर कार्यक्रममा प्राविधिकहरूबाट रोगकीरा पहिचान सम्बन्धि प्राविधिक सरसल्ला दिईएको र उक्त रोग कीरा नियन्त्रणको लागि जैविक विषादी वितरण हुँदा विपन्न कृषकको आर्थिक लाभ र विभिन्न बालीहरूको रोग किरा नियन्त्रण गर्नमा सहयोग पुग्नुको साथै प्राविधिक ज्ञान र शिपको विकास भई रोग किरा पहिचान गर्ने तथा नियन्त्रण गर्न कृषकहरूको क्षमतामा विकास भई कृषक सक्षम भएको लगाईएको बालीहरूमा १५ देखी २० प्रतिशत सम्म उत्पादनमा वृद्धि हुन सक्ने र विषादीको सुरक्षित प्रयोग हुने भएकोले वातावरण संरक्षणमा टेवा पुग्ने समेत उपलब्धी हुने भएको छ । साथै त्यस क्षेत्रका कृषकहरूलाई तरकारी बालीमा सुरक्षित विषादी वा जैविक विषादी र आई.पि.एम.प्राविधिको प्रयोगले हानिकारक विषादीको प्रयोगमा कामि आउने आशा लिएका छौ ।
२	2077/07/21	कंचनरुप न.पा.७	सितापुर	54	11	65	
३	2077/07/23	अर्नामा गा.पा.३	अर्नामा बजार	75	35	110	
४	2076/12/06	कल्याणपुर न.पा.१०	कल्याणपुर बजार	35	13	48	
			जम्मा	187	65	252	

दोश्रो चौमासिक

क्र.सं.	संचालन मिति	न.पा./गा.पा.	संचालन स्थान	सहभागि संख्या			कैफियत
				पुरुष	महिला	जम्मा	
१	2077/10/30	सुखीपुर न.पा.८	सुखीपुर बजार सिरहा	43	5	48	बाली स्वास्थ्य उपचार शिविर कार्यक्रममा प्राविधिकहरूबाट रोगकीरा पहिचान सम्बन्धि प्राविधिक सरसल्ला दिईएको र उक्त रोग कीरा नियन्त्रणको लागि जैविक विषादी वितरण हुँदा विपन्न कृषकको आर्थिक लाभ र विभिन्न बालीहरूको रोग किरा नियन्त्रण गर्नमा सहयोग पुग्नुको साथै प्राविधिक ज्ञान र शिपको विकास भई रोग किरा पहिचान गर्ने तथा नियन्त्रण गर्न कृषकहरूको क्षमतामा विकास भई कृषक सक्षम भएको लगाईएको बालीहरूमा १५ देखी २० प्रतिशत सम्म उत्पादनमा वृद्धि हुन सक्ने र विषादीको सुरक्षित प्रयोग हुने भएकोले वातावरण संरक्षणमा टेवा पुग्ने समेत उपलब्धी हुने भएको छ । साथै
२	2077/11/04	मठियानी न.पा.३	बरदाहा महोत्तरी	29	37	66	
३	2077/11/10	विष्णुपुर गा.पा.५	कूटीचौक लक्ष्मीपुर,सिरहा	57	26	83	
४	2077/11/14	मिथला न.पा.	न.पा.को कार्यालय, ढल्केवर,धनुषा	29	4	33	
५	2077/11/15	बरहथवा न.पा.	हाथीडण्डा, सर्लाही	41	17	58	
६	2077/11/21	गढीमाई न.पा. ७	धरमपुर, रौतहट	94	42	136	

			जम्मा	293	131	434	त्यस क्षेत्रका कृषकहरूलाई तरकारी वालीमा सुरक्षित विषादी वा जैविक विषादी र आई.पि.एम.प्रविधिको प्रयोगले हानिकारक विषादीको प्रयोगमा कमि आउने आशा लिएका छौं।
--	--	--	-------	-----	-----	-----	--

तेश्रो चौमासिक

क्र.सं.	संचालन मिति	न.पा./गा.पा.	संचालन स्थान				
				पुरुष	महिला	जम्मा	
१	2078/03/06	धनगढीमाई न.पा.९	चैनपुर बजार, सिरहा	31	11	42	वाली स्वास्थ्य उपचार शिविर कार्यक्रममा प्राविधिकहरूबाट रोगकीरा पहिचान तथा आई.पि.एम.प्रविधि प्रयोग सम्बन्धि प्राविधिक सरसल्ला दिईएको र उक्त रोग कीरा नियन्त्रणको लागि जैविक विषादी बितरण हुंदा विपन्न कृषकको आर्थिक लाभ र विभिन्न वालीहरूको रोग किरा नियन्त्रण गर्नमा सहयोग पुगनुको साथै प्राविधिक ज्ञान र शिपको विकास भई रोग किरा पहिचान गर्ने तथा नियन्त्रण गर्न कृषकहरूको क्षमतामा विकास भई कृषक सक्षम भएको लगाईएको वालीहरूमा १५ देखी २० प्रतिशत सम्म उत्पादनमा वृद्धि हुन सक्ने रे आई.पि.एम. प्रविधिको प्रयोग र विषादीका सुरक्षित प्रयोग हुने भएकोले वातावरण संरक्षणमा टेवा पुग्ने समेत उपलब्धी हुने भएको छ। साथै त्यस क्षेत्रका कृषकहरूलाई तरकारी वालीमा सुरक्षित विषादी वा जैविक विषादी र आई.पि.एम.प्रविधिको प्रयोगले हानिकारक विषादीको प्रयोगमा कमि आउने आशा लिएका छौं।
२	2078/03/08	करजन्हा न.पा.११	वगहा, सिरहा	27	20	47	
३	2078/03/10	खडक न.पा.४	अमहा, सप्तरी	36	28	64	
४	2078/03/13	रुपनी गा.पा.१	रुपनी बजार, सप्तरी	26	6	32	
५	2078/03/20	बद्रीवास न.पा.७	प्रेमनगर, महोत्तरी	29	8	37	
६	2078/03/22	चन्द्रपुर न.पा.२	जुडिवेला, रौतहट	38	22	60	
			जम्मा	187	95	282	

आ व २०७७/७८ का मुख्य मुख्य उपलब्धीहरू

क्र स	कार्यक्रम	सम्पन्न कार्यबाट प्राप्त प्रतिफल (सुचक सहित)	हासिल उपलब्धी
१	वाली उपचार शिविर (Plant Health Clinic) संचालन	आठै जिल्ला गरी जम्मा १६ वटा शिविर संचालन बाट ६६७ पुरुष र २९१ महिला गरी जम्मा ९५८ कृषक सहभागि भई सेवा प्राप्त गरेको	रोग कीराको पहिचान भई सो को व्यवस्थापन गर्न सहज भएको र सुरक्षित र स्वस्थ वाली उत्पादनमा सहयोग पुगेको

२	पम्पलेट प्रकाशन	आलु को अर्लि ब्ल्याइट रोग व्यवस्थापन, च्याउ खेती, आँपको मधुवा कीरा व्यवस्थापन र धान वालीमा रोग कीरा पहचान सम्बन्धि ७०००	
३	आकस्मीक वाली संरक्षण सेवा	इमामेक्टीन वेनजोयेट, ईमिडाक्लोपिड, साफ, प्लान्टोमाईसिन आदी विषादीहरू वितरण गरेको	यस वाट कृषकको वाली नालीमा रोग किरा नियन्त्रण भई उत्पादन वृद्धिमा सहयोग पुगेको
४	दैनिक उपभोग कृषि उपजको Pesticide Residue Test तथा खाद्य बस्तुहरूको गुणस्तर परिक्षण सम्बन्धि अनुगमन तथा प्रयोगशाला जांच	८३ जना कृषकको खेतबाट १९० तरकारीको नमूना संकलन गरी Pesticide Residue Test को नतिजा प्राप्त भएको	१९० नमूना मध्ये १८३ खान योग्य, ३ वटा केही दिन प्रखने र ४ वटा विसर्जन गर्ने योग्य
५	बार्षिक पुस्तिका प्रकाशन	२०० प्रति पुस्तिका प्रकाशन भएको	विभिन्न निकायहरूमा पठाइएको साथै पत्रकार, कृषक, विद्यार्थीहरू प्राप्त गरी पुस्तिकामा भएको क'रा जानकारी प्राप्त गरेको
६	होडिड बोड तयारी तथा स्थापना	विभिन्न ठाउमा ८ वटा होडिड बोड स्थापना भएको	मनिसहरूमा विषादी सम्बन्धि जनचेतना जागेको
७	कम्पाउण्ड वाल निर्माण (भवन निर्माण)	२५० फिट वाल निर्माण भएको	क्यालय सुरक्षित भएको
८	भवन रंगरोगन (पूजिगत सुधार खर्च)	कार्यालय भवन र एस एम एस क्वाटरको रंगरोगन भएको	भवनहरूको लाईफ बढेको
९	कार्यालय भवन मर्मत संभार	कार्यालय भवनलाई १८ इन्च उठाएको	कार्यालयमा पानी जम्ने समस्या समाधान भएको
१०	बाली संरक्षण प्रयोगशालाको प्रयोजनको लागि ल्याव उपकरणहरू तथा मेसिन औजार खरिद	प्रयोगशालाको लागि य'पिएस ब्याट्री, सिडविन, व्यालेन्स आदी खरिद भएको	प्रयोगशाला संचालन मा सहज भएको
११	फर्निचर खरिद (कार्यालयको लागि फर्निचर तथा फिक्चर्स)	कुर्सी, टेबल, रयाक, सोफासेट खरिद भएको	कार्यालय संचालनमा सहज भएको
१२	एस एम एस क्वाटर मर्मत	क्वाटरको तल्लो फलोरलाई १.५ फिट पुरेर मर्मत गरेको	क्वाटरमा पानी जम्ने समस्या समाधान भएको
१३	क्वाटर जाने बाटो ढलान	क्वाटर देखी मंदिर सम्म ५५ मिटर बाटो ढलान भएको	हिलो र पानी जम्ने समस्या समाधान भई जान आउन सजिलो भएको
१४	क्वाटरको सेप्टीटेकी निर्माण	२ वटा क्वाटरको सेप्टीटेकी निर्माण भएको	फोहर व्यवस्थापन भई सहज भएको
१५	क्वाटरमा चापा कल जडान	१ वटा चापा कल निर्माण भएको	खाने पानीको समस्या समाधान भएको

८.२ कार्यालयको कम्पाउण्ड वाल निर्माण भई कार्यालय सुरक्षित भएको ।

८.४ कार्यालय भवन र एस एम एस क्वाटरको रंगरोगन भएको ।

८.५ च्याउ वीउ उत्पादनको लागि प्रयोगशालाको उपकरण खरिद भई प्रयोगशाला संचालन गर्न सहज भएको ।

८.६ ५००० प्रति आलु, च्याउ र धान वालीमा लाग्ने रोगकीराको पहिचान सम्बन्धी रंगीन पम्पलेट छपाई कार्य र ६० वटा लाईट ट्र्याप (किल पेष्ट) खरिद भई रोगकीराको व्यवस्थापन कार्यका लागि कृषकहरूलाई मद्दत पुगेको ।

८.७ ल्याव औजार, उपकरण तथा रसायनको खरिदबाट कीट विज्ञान र रोग विज्ञान तथा च्याउ वीउ उत्पादन प्रयोगशालाको कार्य संचालनमा आएको ।

८.८ १६ वटा बाली उपचार शिविर संचालन र आकस्मिक बाली संरक्षण सेवाबाट ६८५ जना कृषकहरु लाभान्वित भई बालीनाली तथा कृषि उपजको संरक्षण भएको ।

९. कार्यक्रम कार्यान्वयनमा देखिएका समस्याहरु र समाधानका उपायहरु

९.१ स्वीकृत कार्यविधि नभएकोले २ वटा कार्यक्रमहरु कार्यान्वयन हुन नसकेको हुँदा कार्यविधिहरु समयमै उपलब्ध हुनु पर्ने ।

९.२ भवनहरु पुरानो र प्रयोगशालाको लागि आवश्यकता अनुसारको सेट अप नभएकोले भएको भवनहरुको मर्मत सम्भार तथा परिमार्जन गरी आवश्यकता अनुसारको सेट अप बनाउनु पर्ने र केही नयाँ भवनहरु निर्माण हुनु पर्ने ।

९.३ सवारी साधन पुरानो रहेकोले पटक-पटक बिगिने तथा बनाउनु पर्ने भएकोले कार्यक्रम संचालनमा बाधा भई रहेको हुँदा नयाँ चारपांग्रे सवारीसाधनको व्यवस्था हुनु पर्ने ।

९.४ दरबन्दी संरचना अनुसार पदपूर्ति नरहेको र प्रयोगशालाको कार्य प्रकृति अनुसारको दक्ष जनशक्तिको अभाव रहेकोले दक्ष जनशक्ति पदपूर्ति हुनु पर्ने ।

९.५ प्रत्येक बर्ष वर्षायाममा भवनहरुमा पानी पस्ने र कम्पाउण्डमा पानी जम्ने समस्या रहेकोले कम्पाउण्ड माटो पुर्ने काम, नाला निर्माण, भवन उठाउने कार्य र नयाँ भवनको निर्माण हुनु पर्ने ।

९.६ सडक विस्तारको क्रममा कम्पाउण्ड बालहरु (पर्खालहरु) भत्काईएकाले सुरक्षाको चुनौती झेलनु परिरहेको हुँदा कम्पाउण्ड बाल निर्माण हुनु पर्ने ।

९.७ हल्का सवारी चालकको दरबन्दी नरहेकोले काम गराउन अफ्ठ्यारो परिरहेको हुँदा दरबन्दी कायम हुनुपर्ने ।

१०. चालु आ.व. २०७७-०७८ को स्वीकृत बार्षिक कार्यक्रम

आ.व. ०७७/०७८ को बार्षिक बजेट सीमाको बाँडफाँड

बजेट उपशिर्षक नं. :- ३१२०१०१७-३/४

व.ख.शि.नं.	खर्च शिर्षक	बार्षिक बजेट रकम रु.	प्रथम चौ.	दितिय चौ.	तृतिय चौ.
------------	-------------	----------------------	-----------	-----------	-----------

21111	तलब	5509000.0	2120000.0	1695000.0	1694000.0
21132	मंहगी भत्ता	240000.0	80000.0	80000.0	80000.0
21121	पोशाक	100000.0			100000.0
22612	भ्रमण खर्च	200000.0	60000.0	60000.0	80000.0
	उपभोग खर्च जम्मा	6049000.0	2260000.0	1835000.0	1954000.0
22111	पानी तथा विजुली	150000.0	50000.0	50000.0	50000.0
22112	संचार महशुल	150000.0	50000.0	50000.0	50000.0
22311	मसलन्द तथा कार्यालय सामग्री	200000.0	60000.0	60000.0	80000.0
22413	करार सेवा शुल्क	651000.0	219000.0	219000.0	213000.0
21213	योगदानमा अधारित बीमा कोष खर्च	48000.0	16000.0	16000.0	16000.0
22213	संचालन तथा मर्मत खर्च (सवारी साधन)	300000.0	125000.0	75000.0	100000.0
22221	संचालन तथा मर्मत खर्च (अन्य)	150000.0	90000.0	60000.0	0
22211	इन्धन (कार्यालय प्रयोजन)	410000.0	122000.0	144000.0	144000.0
22214	बिमा	40000.0		40000.0	
22419	अन्य सेवा शुल्क	50000.0	17000.0	17000.0	16000.0
22711	विविध खर्च	50000.0	15000.0	15000.0	20000.0
	कार्यालय संचालन खर्च जम्मा	2199000.0	764000.0	746000.0	689000.0
22522	कार्यक्रम खर्च	2850000.0	650000.0	1175000.0	1025000.0
22611	अनुगमन मुल्यांकन दैनिक भ्रमण खर्च	250000.0	80000.0	80000.0	90000.0
	चालु कार्यक्रम खर्चको जम्मा	3100000.0	730000.0	1255000.0	1115000.0
	पुजीगत खर्च अन्तर्गतका कार्यक्रम				
31123	फर्निचर तथा फिक्चर	100000.0	100000.0	0	0
31122	मेशनरी औजार	660000.0	620000.0	40000.0	0
31159	अन्य सार्वजनिक निर्माण	5000000.0	5000000.0	0	0
	पुजीगतको जम्मा	5760000.0	5720000.0	40000.0	0
	कार्यक्रम खर्च जम्मा	8860000.0	6450000.0	1295000.0	1115000.0
	कुल बजेट	17158000.0	9499000.0	3911000.0	3748000.0

आ.ब. २०७७/०७८ स्वीकृत वार्षिक कार्यक्रम कच्चेबारी

सि.नं.	खर्च शीर्षक	क्रियाकलाप	एकाई	आ.ब. २०७७/०७८ को स्वीकृत वार्षिक कार्यक्रम												
				वार्षिक लक्ष (रु . हजारमा)			प्रथम चौमासिक लक्ष			द्वितीय चौमासिक लक्ष			तृतीय चौमासिक लक्ष			
				परिमाण	भार	बजेट	परिमाण	भार	बजेट	परिमाण	भार	बजेट	परिमाण	भार	बजेट	
१	२	३	४	५	६	७	८	९	१०							
क) पुजीगत खर्च अन्तरगतका कार्यक्रमहरू																
1	31112	कम्पाउण्ड वाल निर्माण (भवन निर्माण)	पटक	1	45.15	4000.0	2	45.15	4000.0	0	0.00	0	0.00	0.00	0.00	0

2	31161	भवन रंगरोगन (पूँजगत सुधार खर्च)	भवन	5	5.64	500.0	2	5.64	500.0	0	0.00	0	0.00	0.00	0
3	31122	3 in 1 Priner खरिद	बटा	1	0.45	40.0	0	0.00		1	0.44	40.0		0.00	
4	31122	ल्यापटप खरिद	बटा	2	1.35	120.0	2	1.35	120.0	0	0.00	0	0.00	0.00	0
5	31122	बाली संरक्षण प्रयोगशालाको प्रयोजनको लागि ल्याब उपकरणहरू तथा मेसिन जौजार खरिद	सेट	1	5.64	500.0	1	5.64	500.0	0	0.00	0	0.00	0.00	0
6	31161	कार्यालय भवन मर्मत संभार	पटक	5	5.64	500.0	1	5.64	500.0	0	0.00	0	0.00	0.00	0
7	31123	फर्निचर खरिद(कार्यालयको लागि फर्निचर तथा फिक्चर्स)	पटक	4	0.45	40.0	4	0.45	40.0	0	0.00	0	0.00	0.00	0
8	31123	टेबल खरिद	बटा	2	0.45	40.0	2	0.45	40.0	0	0.00	0	0.00	0.00	0
9	31123	कुर्सी खरिद	बटा	5	0.23	20.0	5	0.23	20.0	0	0.00	0	0.00	0.00	0
		पूँजगत खर्च अन्तरगतका कार्यक्रमको जम्मा			65.01	5760.0		64.56	5720.0		0.44	40.0		0.00	
		ख)चालु खर्च अन्तरगतका कार्यक्रमहरू			0.00			0.00			0.00			0.00	
1	22522	बाली उपचार शिविर (Plant Clinic) संचालन	पटक	16	9.03	800.0	5	2.82	250.0	5	2.76	250.0	6	3.31	30.0
2	22522	आकरमीक बाली संरक्षण सेवा	पटक	3	8.47	750.0	1	2.82	250.0	1	2.76	250.0	1	2.76	25.0
3	22522	आई.पि.एम.एप्रोच प्रदर्शन (फेरोमेन ट्राप वितरण)	संख्या	300	1.13	100.0	0	0.00	0.0	0	0.00	0	300	1.10	10.0
4	22522	लाईट ट्राप (क्लिप पेष्ट) वितरण	संख्या	60	3.39	300.0	0	0.00	0.0	60	3.31	300.0	0	0.00	0
5	22522	वार्षिक पुस्तिका प्रकाशन	संख्या	1	0.56	50.0	1	0.56	50.0	0	0.00	0	0	0.00	0
6	22522	होडिडबोर्ड तयारी तथा स्थापना	संख्या	8	2.26	200.0	2	0.56	50.0	3	0.83	75.0	3	0.83	75.0
7	22522	Idl*of ट पम्पलेटबाट प्रचार प्रसार	पटक	4	2.26	200.0	1	0.56	50.0	1	0.55	50.0	2	1.10	10.0
8	22522	एकिकृत खादतत्व तथा शत्रुविष व्यवस्थापन र प्रांगारिक मलको उत्पादन तथा प्रयोगमा वृद्धि गर्ने नितिगत कार्ययोजना सम्बन्धि अभिमुखीकरण गोष्ठी	संख्या	1	2.82	250.0	0	0.00	0.0	1	2.76	250.0	0	0.00	0
9	22522	दैनिक उपभोग कृषि उपजको Pesticide Residue Test तथा खाद्य बस्तुहरूको गुणस्तर परिक्षण सम्बन्धि अनुगमन तथा प्रयोगशाला जांच(बनस्पती)	पटक	1	2.26	200.0	0	0.00	0.0	0	0.00	0	1	2.21	20.0
10	22522	कार्यक्रम अनुगमन खर्च	पटक	10	2.82	250.0	3	0.90	80.0	3	0.88	80.0	4	0.99	90.0
(ख)	जम्मा	चालु खर्च अन्तरगतका कार्यक्रमहरू			34.99	3100.0		8.24	730.0		13.85	1255.0		12.31	115.0
(ग)		कुल जम्मा (क+ख)			100.00	8860.0		72.80	6450.0		14.29	1295.0		12.31	115.0

प्रदेश नं. २

भूमि व्यवस्था, कृषि तथा सहकारी मन्त्रालय

कृषि विकास निर्देशनालय

बाली संरक्षण प्रयोगशाला, सिरहा

आ.व. ०७८/०७९ को वार्षिक स्वीकृत बजेट सीमाको बाडफाड

बजेट उपशिर्षक नं. :- ३१२०१०१७३

व.ख.शि.नं.	खर्च शिर्षक	बजेट रकम रु.	कैफियत
21111	तलब	5722000.00	

21132	मंहगी भत्ता	240000.00	
21213	योगदानमा अधारित विमा खर्च	48000.00	
21139	अन्य भत्ता	0.00	
21121	पोशाक	100000.00	
22612	भ्रमण खर्च	100000.00	
	उपभोग खर्च जम्मा	6210000.00	
22111	पानी तथा विजुली	150000.00	
22112	संचार महशुल	150000.00	
22311	कार्यालय मसलन्द समान खर्च	100000.00	
22213	सवारी साधन मर्मत खर्च	330000.00	
22212	इन्धन कार्यालय प्रयोजन	287000.00	
22214	सवारी साधन विमा	40000.00	
22413	अन्य सेवा शुल्क	701000.00	
22314	इन्धन अन्य प्रयोजन	30000.00	
22711	विविध खर्च	80000.00	
	कार्यालय संचालन खर्च जम्मा	1868000.00	
22522	कार्यक्रम खर्च	2750000.00	
	अन्य संस्था तथा व्यक्तीलाई चालु अनुदान		
22611	अनुगमन मुल्यांकन दैनिक भ्रमण खर्च	200000.00	
	चालु कार्यक्रम खर्चको जम्मा	2950000.00	
	पुजीगत खर्च अन्तर्गतका कार्यक्रम		
31161	पुंजिगत सुधार खर्च	300000.00	
31123	फर्निचर तथा फिक्चर	100000.00	
31121	सवारी साधन खरिद	4500000.00	
31122	मेशनरी औजार	1600000.00	
31112	सार्वजनिक निर्माण	10000000.00	
	पुजिगतको जम्मा	16500000.00	
	कार्यक्रम खर्च जम्मा	19450000.00	
	कुल बजेट	27528000.00	

बाली संरक्षण प्रयोगशाला, सिरहा

आ.ब. २०७८/०७९ को स्वीकृत वार्षिक कार्यक्रम

१ आ.ब. २०७८/०७९

वर्षाधिक बजेट (रु.) २७५२८.०

द. बायोोजनाको कूल लागत(रु.) पुरको संशोधित

२. बजेट उप शीर्षक नं. ३१२०१०१७३

क. वार्षिक १) प्रदेश सरकार रु. २७५२८.००

क) वार्षिक १) नेपाल सरकार

३. कार्यक्रम बाली संरक्षण कार्यक्रम

४. मन्त्रालय: प्रदेश भूमि व्यवस्था, कृषि तथा सहकारी मन्त्रालय प्रदेश नं. २

२) स्थानिय तिकाय तथा संस्था

५. विभाग/संस्था: बाली संरक्षण प्रयोगशाला, सिरहा

३) जनसहभागिता

३) जनसहभागिता

६. स्थान(क) जिल्ला: सिरहा

रु हजारमा

सि.नं.	खर्च शीर्षक	क्रियाकलाप	एकाई	वार्षिक लक्ष (रु . हजारमा)			प्रथम चौमासिक लक्ष			दोश्र	
				परिमाण	भार	बजेट	परिमाण	भार	बजेट		परिमाण
१	२	३	४	५	६	७	८	९	१०	११	
क) पुँजीगत खर्च अन्तरगतका कार्यक्रमहरु											
1	31122	प्रयोगशालाको लागि जेनरेटर खरिद	संख्या	1	1.45	400.00	1	1.45	400.00		
2	31161	आवास भवन मर्मत सुधार (पुँजीगत सुधार खर्च)	भवन	1	1.09	300.00	1	1.09	300.00		
3	31122	बाली संरक्षण प्रयोगशालाको प्रयोजनको लागि ल्याब उपकरणहरु तथा मेसिन बीजार खरिद	पटक	3	3.63	1000.00	1	3.63	1000.00		
5	31121	चारपाइयो सवारी साधन खरिद (डबल केबिन पिकअप)	संख्या	1	16.35	4500.00	1	16.35	4500.00		
7	31123	फर्निचर खरिद(कार्यालयको लागि फर्निचर फिक्चर्स)	पटक	1	0.36	100.0	1	0.36	100.00		
8	31112	कार्यालय भवन निर्माण(भवन निर्माण)	पटक	1	36.33	10000.00	1 २'?	36.33	10000.00		
9	31122	प्रयोगशालाको लागि एयर कन्डिसनर खरिद	संख्या	2	0.73	200.00	2	0.73	200.00		
					59.94	16500.0		59.94	16500.00		
		पुँजीगत खर्चको जम्मा									
v		चालु खर्च अन्तरगतका कार्यक्रमहरु			0.00			0.00			
	21111	अधिकृत दशौं (स्थायी कर्मचारी)	जना	1	2.87	791.00	1	1.10	304.00	1	
	21111	अधिकृत सातौं (स्थायी कर्मचारी)	जना	2	4.67	1285.00	2	1.79	494.00	2	
	21111	अधिकृत छैठौं (स्थायी कर्मचारी)	जना	3	6.62	1823.00	3	2.55	701.00	3	
	21111	सहायक चौथो (स्थायी कर्मचारी)	जना	2	3.31	912.00	2	1.28	351.00	2	
	21111	का.स. पाँचौं (स्थायी कर्मचारी)	जना	2	3.31	911.00	2	1.28	351.00	2	
	21132	स्थायी कर्मचारीको महंगी भत्ता	जना	10	0.87	240.0	10	0.29	80.00	10	

	21121	निजामती कर्मचारीको पोशाक खर्च (कर्मचारी पोशाक)	जना	10	0.36	100.00		0.00	0.00	
	21213	योगदानमा अघारित विमा खर्च	जना	10	0.17	48.00	10	0.06	16.00	10
	22111	पानी/घाराको महशुल	पटक	1	0.13	36.00	4	0.04	12.00	4
	22111	विद्युत महशुल	पटक	12	0.41	114.00	4	0.14	38.00	4
	22112	टेलिफोन महशुल	पटक	1	0.09	24.00	4	0.03	8.00	4
	22112	इन्टेल/इन्टरनेट/वेबसाईड महशुल	पटक	1	0.46	126.00	4	0.15	42.00	4
	22212	डिजल चारपाइरो (इन्धन कार्यालय प्रयोजन)	लिटर	1200	0.52	144.00	666	0.18	50.00	666
	22212	पेट्रोल दईपाइरो (इन्धन कार्यालय प्रयोजन)	लिटर	1056	0.39	106.00	300	0.12	34.00	300
	22212	मोबिल (इन्धन कार्यालय प्रयोजन)	लिटर	36	0.13	37.00	13	0.05	15.00	13
	22314	सवारी साधन बाहेक मेसनरी औजारमा प्रयोग हुने इन्धन खर्च (इन्धन अन्य प्रयोजन)	लिटर	3	0.11	30.00	1	0.04	10.00	1
	22213	हलुका सवारी साधन मर्मत खर्च(सवारी साधन मर्मत)	बटा	1	0.54	150.00	1	0.18	50.00	1
	22213	दुई पाइरो सवारी साधन मर्मत खर्च(सवारी साधन मर्मत)	बटा	7	0.36	100.00	7	0.11	30.00	7
	22221	कम्प्युटर/ल्यापटप मर्मत खर्च(मेसनरी तथा औजार मर्मत तथा संचालन खर्च)	बटा	4	0.29	80.00	4	0.11	30.00	4
	22311	मसलन्द समान खरिद(कार्यालय मसलन्द समान खर्च)	पटक	3	0.36	100.00	1	0.11	30.00	1
	22413	का.स.व्यक्ती करार (व्यक्ती करार)	जना	1	1.03	283.00	2	0.35	95.00	2
	22413	ह.स.चा.व्यक्ती करार (व्यक्ती करार)	जना	1	0.86	238.00	1	0.29	80.00	1
	22413	स्विपर व्यक्ती करार (व्यक्ती करार)	जना	1	0.24	65.00	1	0.08	22.00	1
	22413	कार्यालय सरसफाई व्यक्ती करार (व्यक्ती करार)	जना	1	0.24	65.00	1	0.08	22.00	1
	22419	कार्यालय सरसफाई अन्य सेवा खर्च	पटक	3	0.18	50.00	1	0.06	17.00	1
	22612	भ्रमण खर्च	पटक	10	0.36	100.00	3	0.12	33.00	3
	22214	सवारी साधन विमा खर्च	संख्या	4	0.15	40.00		0.00		4
	22711	अतिथि सत्कार खर्च	पटक/संख्या	10	0.15	40.00	3	0.04	10.00	3
	22711	अन्य विविध खर्च	पटक/संख्या	10	0.15	40.00	3	0.04	10.00	3
1	22522	बाली उपचार शिविर (Plant Clinic) संचालन	पटक	16	2.91	800.00	5	0.96	265.00	5
2	22522	आकस्मिक बाली संरक्षण सेवा	पटक	3	2.18	600.00	1	0.73	200.00	1
3.1	22522	आई.पि.एम.ए.प्रोच प्रदर्शन (फेरोमेन ट्राप वितरण)	संख्या	600	0.73	200.00	300	0.36	100.00	300
3.2	22522	साईट ट्राप (क्रिन पेस्ट) वितरण	संख्या	100	1.82	500.00		0.00	0.00	100
6	22522	बार्षिक पुस्तीका प्रकाशन	संख्या	1	0.18	50.00	1	0.18	50.00	
7	22522	होर्डिङनोड तयारी तथा स्थापना	संख्या	8	0.73	200.00	2	0.18	50.00	3

8	22522	Idl*of १ पम्पलेटबाट प्रचार प्रसार	पटक	4	0.36	100.00	2	0.18	50.00	2
10	22522	दैनिक उपभोग कृषि उपजको Pesticide Residue Test तथा खाद्य बस्तुहरूको गुणस्तर परिक्षण सम्बन्धि अनुगमन तथा प्रयोगशाला जाँच(बनस्पती)	पटक	1	1.09	300.00		0.00	0.00	
11	22611	कार्यक्रम अनुगमन खर्च	पटक	10	0.73	200.00	3	0.29	80.00	4
v		चालु खर्च अन्तर्गतका कार्यक्रम खर्चको जम्मा			40.06	11028.00		13.55	3730.00	
s		पूजीगत खर्चको जम्मा			59.94	16500.00		59.94	16500.00	
		कुल जम्मा :			100.00	27528.00		73.49	20230.00	

११. प्रदेश नं. २ को पेस्ट स्टेटस (बालीनालीमा देखा परेका रोग, कीरा र झारपातहरूको स्थिति)

क्र.सं.	बालीको नाम	प्रमुख कीरा	प्रमुख रोग	झारपात
1.	धान	सेतो गवारो	लिफ बलाष्ट	मोथे
		गुलावी गवारो	नेक बलाष्ट	दुवो
		पहेलो गवारो	सिथ बलाष्ट	सामा
		मिलिवग	वि.एल.वि.	भ्रिरो
		पात वेरुवा	खैरो थोप्ले रोग	तिनपाते
		खैरो फडके	कालो पोके रोग	
		हरियो पडके	डांठ कुहिने	
		सेतो पडके	कालो पोके(फल्स स्मट)	
		गन्धी बग (पतेरो)		
		फौजिकीरा		
2.	गहुँ	लाही कीरा	सिन्दुरे रोग	दुवो
		गवारो	कालो पोके रोग	गन्धे
3.	मकै	सेतो खुम्रे	डांठ कुहिने	पिरे
		लिफ माईनर	घोघा कुहिने	बेथे
		गवारो	डहुवा रोग	हलहले
		फौजि कीरा		तिनपाते
		अमेरिकन फौजिकीरा		जंगलि गाजर
4.	आलु	जोतुवा पुतली	अगौटे र पछौटे डहुवा	दुवो
		लाही	ओइलाउने रोग	बेथे
		फेदकटुवा	अल्टर नेरिया व्लाईट	मोथे
		खुम्रे	गानो कुहिने	लुँडे, अरबंकी(ठोकरा)
5	गोलभेडा भन्टा खुर्सानी	फल गवारो	अगौटे र पछौटे डहुवा	दुवो
		सेतो भिगा	ओइलाउने रोग	बेथे
		लिफमाईनर	अल्टर नेरिया थोप्ले	मोथे
		लाही	फल कुहिने	लुँडे, अरबंकी(ठोकरा)
		<i>Tuta absoluta</i>	पात दोब्रेने भाईरस	गन्धे
6	कोलकप्स : काउली,बन्दा, ब्रोकाउली,रायो,	लाही	गांठे रोग	मोथे
		डाइमण्ड व्याक मोथ	पातको थोप्ले रोग	बेथे
		बन्दाको पुतली	डाउनी मिल्ड्यू	दुवो

	मुला,सलगम	फेद कटुवा	डयाम्पीड अफ	गन्धे
			बोरन तत्वको कमि	
7	काँक्रो-फर्सीजातका बालीहरु	लाही कीरा	अल्टरनेरिया पात डडुवा	दुबो
		काँक्रो-फर्सीको खप्टे कीरा	कोत्रे रोग	मोथे
		फेद कटुवा कीरा	सर्कोस्पोरा थोप्ले रोग	गन्धे
		उफ्रिने खाप्टे कीरा	डाउनीमिल्ड्यु दुसी रोग	कोदे
		हरियो र खैरो पतेरो	ओईलाउने रोग	सामा
		थिप्स कीरा	सेतो धुले दुसी रोग	
			ऐन्गुलर थोप्ले रोग	
			ब्याक्टेरियल थोप्ले रोग	
			भाईरस रोग	
			फाईटोफथोरा डडुवा रोग	

१२. विभिन्न आ.व.मा प्राविधिकहरुले प्राप्त गरेका तालिमहरुको विवरण

क्र.सं.	तालिमको विषयबस्तु	आयोजक	सहभागी कर्मचारीको पद र नाम, थर	तालिम अवधि
१.	वाली संरक्षण प्रयोगशाला संचालन तालिम	केन्द्रीय कृषि प्रयोगशाला, हरिहरभवन, ललितपुर	१. बा.सं.अ. श्री मोहन महतो २.अधिकृत श्री बलदेव ठाकुर	४ दिन आ.व.२०७५/०७६
२.	अमेरिकन फल आर्मि वर्म कीरा पहिचान तथा व्यवस्थापन विषयक तालिम	" " "	१. बा.सं.अधिकृत श्री मोहन महतो	3 दिन आ.व.२०७६/०७७

१३. प्रयोगशालाको भौतिक सम्पतिको विवरण

क्र.सं.	सम्पतिको विवरण	इकाई	परिमाण	हालको अवस्था	लिलाम गर्नु पर्ने	कैफियत
1	रिभल्वीड चेयर	थान	9	चालु		
2	स्टील दराज	थान	5	चालु		
3	पावर स्प्रेयर	थान	2	चालु		

4	गटोर स्प्रेयर	थान	2	चालु		
5	माईक्रोस्कोप	थान	8	चालु		
6	होट एयर ओभन	थान	1	चालु		
7	अटोक्लेभ	थान	1	चालु		
8	फ्रिज	थान	2	चालु		
9	एयर कुलर	थान	1	चालु		
10	स्ट्याबलाईजर १ के. वि.	थान	1	चालु		
11	उषा स्टैण्ड पंखा	थान	1	चालु		
12	सिलिड पंखा	थान	24	चालु		
13	बुककेश ७२ इन्च	थान	1	चालु		
14	स्टील र्याक	थान	2	चालु		
15	भैकम क्लिनर	थान	1	चालु		
16	रेडमी गो मोबाईल	थान	1	चालु		
17	मित्सुबिसी पिकअप	थान	1	चालु		
18	मोटरसाईकल	थान	16	७ वटा चालु	5 j^f	
19	कमप्युटर सेट	थान	8	विग्रेको	6 j^f	
20	प्रिन्टर	थान	9	विग्रेको	7 j^f	
21	स्टैबलाईजर	थान	2	विग्रेको	1 j^f	
22	टेबुल सनमाईका	थान	18	चालु	5 j^f	
23	क्यामरा	थान	6	कामनलाग्ने	4 j^f	
24	टि. टेबुल	थान	3	कामनलाग्ने	3 j^f	
25	बेन्च	थान	2	चालु		
26	खाट	थान	4	चालु		
27	पलङ्ग	थान	3	चालु		
28	सोफासेट	थान	4	कामनलाग्ने	3 j^f	
29	अगर	थान	1	चालु	1 j^f	
30	पंखा	थान	23	वटा चालु		
31	सिड ड्रेसिङ्ग मेसिन	थान	3	कामनलाग्ने	3 j^f	
32	स्वाईल टेस्टीङ्ग कीट	थान	2	कामनलाग्ने	2 j^f	
33	टेलिफोन सेट	थान	2	कामनलाग्ने	2 j^f	
34	जग्गा	बिधा	1.5	चालु		
35	स्टुल (काठको)	थान	1	चालु	1 j^f	

36	टिनको बाकस	थान	1	कामलाग्ने		
37	साईकल	थान	5	काम नलाग्ने	5 j^f	
38	कमप्युटर टेबल	थान	2	काम नलाग्ने	1 j^f	
39				चालु		
40	पानी मोटर	थान	2	चालु	1 j^f	
41	माईक्रोस्कोप	थान	9	चालु		
42	पावर टिलर	थान	1	विग्रेको	1 j^f	
43	डेउ रंगिन टि.भि.	थान	1	विग्रेको	1 j^f	
44	मल्टीमिडिया	थान	2	विग्रेको		
45	ल्यापटप	थान	12	विग्रेको	10 j^f	
46	इनभरटर	थान	2	चालु	1 j^f	
47	काउन्टर टेबल	थान	1	विग्रेको	1 j^f	
48	ड्रम कमप्युटर	थान	2	विग्रेको	2 j^f	
49	प्रोटोकल हार्ड डिस्क	थान	1	विग्रेको	1 j^f	
50	हिमस्टार टि.भि. ४० इन्च	थान	1	चालु		
51	सामसुङ्ग टि.भि.	थान	1	विग्रेको	1 j^f	
52	हिमस्टार डि.भि.डि	थान	1	चालु		
53	वाल माउण्ट स्क्रीन	थान	1	विग्रेको		
54	सोलार सेट	थान	1	विग्रेको	1 j^f	
55	सोनी रेकर्डर	थान	1	विग्रेको		
56	औफिस टेबल	थान	2	चालु		
57	टि.भि.टेबल	थान	2	चालु		
58	डि. आर. ओ. मिटर	थान	1	विग्रेको	1 j^f	
59	पि एच मिटर	थान	1	विग्रेको	1 j^f	
60	थर्मामिटर माछाकोलागि प्रयोग	थान	1	विग्रेको	1 j^f	
61	Spectrophotometer	थान	1	चालु		
62	Digital Homer photometer whith compreson	थान	1	चालु		
63	Single disllationizer	थान	1	चालु		
64	Mechanical shaker	थान	1	चालु		
65	Electrical Balance 2 digit	थान	1	चालु		

66	Standard sieves 0.5 mm, 12 mm	थान	2	चालु		
67	Soil Augur	थान	1	चालु		
68	Soil Stirrer	थान	1	चालु		
69	Battery 230	थान	3	चालु		
70	Stab dema Stabilizer	थान	1	चालु		
71	Electrical Attendance Device	थान	1	चालु		
72	CCTV Camera	थान	12	विग्रेको		
73	Power supply for Izaanera	थान	1	विग्रेको		
74	DVD 16 channel	थान	1	विग्रेको		
75	टि. भि. र्याक	थान	1	विग्रेको		
76	मोवाइल	थान	3	विग्रेको	2 j^f	

77	स्टिल कुर्सी	थान	5	चालु
78	स्टिल रैक	थान	2	चालु
79	भेकम क्लिनर	थान	1	चालु
80	डेक्सटप कम्प्युटर डेल	थान	2	चालु
81	क्यानन प्रिन्टर	थान	2	चालु
82	यू पि एस	थान	2	चालु
83	औफिस टेबल	थान	2	चालु
84	स्टेपलाईजर	थान	1	चालु
85	Clean Bench / Laminar air Flow	थान	1	चालु
86	Autoclave	थान	1	चालु
87	Refrigrator	थान	1	चालु

88	Deep Freeze	थान	1	चालु
89	BOD Incubator	थान	1	चालु
90	Hot air Oven 60 Li.	थान	1	चालु
91	PH Meter	थान	1	चालु
92	Electronic balance	थान	1	चालु
93	Fire Extinguisher	थान	1	चालु
94	Temp & Humidity Canfak	थान	1	चालु
95	Micro Plate Sacker	थान	1	चालु
96	Air Condition	थान	1	चालु
97	Induction Cook Top	थान	1	चालु

१४. केही प्राविधिक विषयबस्तुहरुको प्रकाशनहरु

तरकारीबालीमा लाग्ने रोग र कीराहरुको पहिचान

कीराहरु

रोगहरु



लहरे तरकारीमा लाग्ने रातो खप्टे



सेतो झिंगा



सेतो धुले ढुसी रोग



डाउनी मिल्ड्यू रोग



तरकारी बालीमा लाग्ने हरियो पतेरो



गोलभेंडाको गवारो



बन्दा समूहको तरकारीबालीमा लाग्ने कालो सडन रोग



फेद कुहिने रोग



भण्टाको गवारो



फलमा लाग्ने औंसा कीरा



गोलभेंडाको डढुवा रोग



काँक्रो-फर्सीको स्क्याब रोग



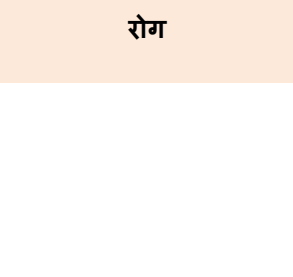
आलुमा लाग्ने पूतली



खुमे कीरा



लहरे तरकारीको डाँठमा लाग्ने फ्यूजारियम दूशी रोग



काँक्रो-फर्सीको फ्यूजारियम दूशी रोग





बन्दाको पूतली



काँक्रो-फर्सीको डाँठको
गवारो



काँक्रो-फर्सीको विषाणु रोग



काँक्रो-फर्सीमा लाग्ने
सेप्टोरिया



बाली संरक्षण प्रयोगशाला
प्रदेश नं. २, सिरहा

धान बालीमा लाग्ने रोग र कीराहरुको पहिचान



धानबालीमा लाग्ने रोग र कीराहरू (Insect pests and diseases of Rice)

धानबालीमा लाग्ने कीराहरू



गन्हाउने पतेरो कीरा



धानको खोल बनाई क्षति गर्ने कीरा



पातबेरुवा कीराको लार्भा



खैरो फड्के कीरा -१



खैरो फड्के कीराको प्रकोप भएको धानको गांज -२



खैरो फड्के कीराको प्रकोपबाट भएको क्षति -३



डाँठको गबारो कीराको पुतली-१



डाँठको गबारो कीराको लार्भा-२



गबारो कीराको क्षति-३



धानको थ्रिप्स कीरा-१



थ्रिप्स कीराको क्षति-२



धानको कालो पतेरो कीरा-१



धानको कालो पतेरो कीराको क्षति-२



पातको हरियो फड्के कीरा



धानको काँडेदार खपटे कीरा-१



धानको काँडेदार खपटे कीराले गरेको क्षति-



ट्वाँटि कीरा (Mole cricket)



फट्यांग्रा कीरा



फौजी कीरा - १



फौजी कीरा - २



फौजी कीरा (Armyworm) को क्षति -
३



धानको लाही कीरा



धानको कोढीया कीरा -१



धानको कोढीया कीराले गरेको क्षति -२

धानबालीमा लाग्ने रोगहरू



धानको कालोपोके रोगको प्रारम्भिक
लक्षण-१



धानको कालोपोके रोग-२



धानको जीबाणुजन्य डढुवा रोग (BLB)



धानको मरुवा रोगको लक्षण



धानको सिथ ब्लाइट रोग-१



धानको सिथ ब्लाइट रोग-२



धानको मरुवा रोगको लक्षण-१



धानको मरुवा रोगको लक्षण-२



धानको जलन रोग (Leaf scald)



खैरो फड्के कीराको कारण धानको ग्रासी
स्टन्ट भाइरस रोग



धानको सिथ रट रोग-१



धानको सिथ रट रोग-२



धनको टुंग्रो विषाणु रोग



धानको पर्हेलो Mottle Virus रोग

आँपमा लाग्ने मधुवा कीराको व्यवस्थापन

परिचय

आँप नेपालको तराई मधेशमा हुने फलफूल बालीहरू मध्ये एक प्रमुख बाली हो । यसलाई फलको राजा भनेर चिनिन्छ । बर्षे भरि उष्णप्रदेशीय हावापानी भएको क्षेत्रमा आँप बर्षेको दुई पटक पनि फल्दछ । आँपमा विभिन्न प्रकारका रोग र कीराहरूले क्षति गर्ने गरेको छ । ती मध्ये बर्षेनी सबै भन्दा बढी क्षति फड्के कीराले गर्ने गरेको पाइन्छ । तराईमा यो कीरा मधुवा कीराको नामले कुख्यात छ । आँपमा खास गरी ३ प्रजातीका फड्के (मधुवा) कीराहरूले आक्रमण गर्ने गरेको पाइन्छ । यसको आक्रमण बढि भएको अवस्थामा पुरै बालीको क्षति हुन सक्छ । वयस्क कीरा सानो, शरीरको अगाडीको भाग चौडा, पछाडीको भाग तिखारिएको र करिब ३ मिलिमिटर लामो हुन्छ । यसको शरीरका रंग हल्का हरियोमा छैरो मिसिएको हुन्छ र शरीरको अगाडी भाग हल्का पहेलो हुन्छ । ठाउँ-ठाउँमा मसिना पहेला र काला चिन्हहरू हुन्छन् । बच्चा कीरा वयस्क भन्दा सानो र प्वाँख विहिन हुन्छ । यो कीरा हिँड्दा छड्के परेर हिँड्ने हुँदा यसलाई चिन्न सजिलो छ ।

क्षति

वयस्क तथा बच्चाहरूले आँपको कलिलो मुजुरा र फलहरूबाट रस चुसेर नोक्सान पुऱ्याउँछ । यसरी अटुट रूपमा कलिला मुनाहरूबाट रस चुस्दा फूल र कोपिलाहरू जोडलाएर मर्छ र पछि भदंछ । मधुवा कीराहरूले आफ्नो शरीरबाट एक प्रकारको मह जस्तै गुलियो पदार्थ निकाल्छन् र त्यसमा भिन्ना, मीरी र भुसुनाहरू भूमिन्छन् र फलहरूलाई ढाक्दछ । फलस्वरूप मर्भाधानमा बाधा पुग्छ । यो गुलियो पदार्थले कालो दुसीको विकासमा मदत पुऱ्याउँदछ जसले गर्दा पुरै बोटहरू कालो देखिन्छन् । यसले बिरुवाको प्रकाश सन्श्लेषण प्रकृत्यामा बाधा पुऱ्याउँछ र फलको गुणस्तर तथा उत्पादनमा समेत ह्रास ल्याउँछ ।



व्यवस्थापन

- (१) खेतवारी सफासुग्ध र राख्ने र पानी जम्न नदिने ।
- (२) प्रत्येक बर्षे खनजोत गरी सिफारिस मात्रामा मलखादको प्रयोग गर्ने ।
- (३) डाईमिथोएट-३०% ई सी. वा अक्सिडेमेटन मिथाइल-२५% ई सी १ देखी १.५ मिलिलिटर प्रति लिटर पानीमा मिसाई प्रयोग गर्दा प्रभावकारी नियन्त्रण हुन्छ । यी विषादी प्रयोग गर्दा आँपमा फल लाग्न सुरु हुनु भन्दा अगाडी (मध्य पुष देखी मध्य माघ) एक पटक, दोश्रो पटक फल फल्नु भन्दा अगाडी र तेस्रो पटक फल केराउको दाना आकारको भएपछि छुनु पर्ने हुन्छ ।



बाली संरक्षण प्रयोगशाला

२०१९/२०२० | १०४ | १४

मकै बालीमा लाग्ने अमेरिकन फौजीकीरा र यसको व्यवस्थापन

परिचय:

अमेरिकन फौजीकीरा (American Fall Armyworm-FAW, *Spodoptera frugiperda*) मकै बालीमा लाग्ने पुतली वर्गको रात्रीचर कीरा हो । यो कीरा काउली बन्दामा लाग्ने सुर्तिको लार्भा (Tobacco Caterpillar) सँग धेरै हदसम्म मिल्दो जुल्दो हुन्छ । अमेरिकी महादेशको उष्ण तथा उपोष्ण क्षेत्रहरूको रैथाने मानिने यस कीराको लार्भाले मकै लगायत ३५३ विभिन्न प्रजातिका विरुवाहरूमा नोक्सानी पुऱ्याउन सक्ने तथ्य जानकारीमा आएको छ । मुख्यतया, मकैबाली मन पराउने यस कीराले मकै नपाएमा जुनेलो, धान, गहुँ,कोदो, उखु, घाँसे बालीहरू, काउली वर्गका तरकारी बालीहरू, तेलबालीहरू, काँको लगायतका लहरे तरकारी, बदाम, भटमास, प्याज, कपास, गोलभेंडा, आलु बालीहरूमा समेत क्षति पुऱ्याउन सक्दछ ।

यो कीरा आक्रामक तवरले छिट्टै ठूलोक्षेत्रमा फैलन सक्ने मिचाहा प्रवृत्तिको हुन्छ । उपयुक्त आहारा तथा आवहवाको खोजीमा यो कीराको वयस्क पुतली अण्डा पार्नु अगाडि ५०० किलोमिटर टाढासम्म पनि उडेर जान सक्दछ । सन् २०१५ सम्म अमेरिकामा सीमित रहेको यो कीरा सन् २०१६ मा पहिलो पटक अफ्रिकी देश नाइजेरीयामा पहिचान भई हालसम्म त्यस महादेशक अन्त्य थप ३० देशहरू, र सन् २०१८ को मई महिनामा एशियामहादेशमा भारतको कर्नाटक राज्यमा पहिचानभई हालसम्म अन्य देशहरू जस्तै बंगलादेश, श्रीलंका, म्यानमार, भियतनाम, थाईल्याण्ड, इण्डोनेशीया, जापान, कोरीया, लाओस, मलेसीया, चीन, ताइवान तथा यमनमा फेला परिसकेको छ । नेपालमा यस कीराको प्रवेश गरेको आधिकारिक पुष्टि मिति २०७६ श्रावण २७ गते बसेको राष्ट्रिय विरुवा संरक्षण संगठनको १९ औं बैठकले देशका विभिन्न स्थानहरूबाट संकलित नमुनाहरूको डीएनए परीक्षणबाट प्राप्त नतिजाहरूको आधारमा गरेको थियो ।

क्षतिको लक्षण

लार्भा अवस्थाले मकैको पात, गुभो, धानचमरा, जुँगा, घोगा तथा डाँठमा समेत क्षति पुऱ्याउँछ । भ्रुण्डमा पारिएका फूलहरूबाट निस्कने वित्तिकै सानो लार्भाले शुरुमा वरिपरिको पातको बाहिरी सतहमा मात्र कोत्रे खान्छ, जसले गर्दा पातमा सिसाको भ्याल जस्तो आकृतिहरू देखिन्छन् । त्यस पछि यी लार्भाहरू आफैले बनाएको रेसाहरू र हावाको मद्दतले अन्य वोटहरूमा फैलिन्छन् । कलिलो अवस्थाको मकैको गुवोभित्र प्यालपारी पस्रै खान थाल्दछन् र विरुवा बढ्दै जाँदा पातमा लहरे स-साना प्यालहरू परेको देख्न सकिन्छ । लार्भाहरू बढ्दै जाँदा परभक्षि स्वभावका समेत हुन्छन् । कीराको आक्रमण भएको ठाउँमा काठको धुलो जस्तो विष्टा पनि प्रशस्त मात्रामा देखिन्छ । यस कीराबाट अत्यधिक आक्रमण भएको अवस्थामा मकैमा असिनाबाट भएको क्षति जस्तै पातहरू छियाछिया भएको देखिन्छ । विरुवा हुकँदै जाँदा मकैको धानचमरा, जुँगा र घोगामा समेत पसेर यसले नोक्सान गर्न सक्दछ ।



अमेरिकन फौजीकीराको विभिन्न अवस्थाका लार्भाहरूले मकै बालीमा पुऱ्याएको क्षति तस्वीर:सहदेव हुमागाई, हरि कुमार श्रेष्ठ, माधव भट्ट

जीवनचक्रतथापहिचान

अन्य पुतली वर्गका कीराहरू जस्तै यस कीराको पनि जीवनचक्रमा ४ अवस्थाहरू (अण्डा, लार्भा, प्युपा र वयस्क) हुन्छन्, जुन पुरा गर्न २८ देखि ४८ दिन सम्म लाग्ने गर्दछ भने नेपालमा खुमलटारको प्रयोगशालामा गरिएको अध्ययनअनुसार २७ डिग्री सेल्सियसमा २७ देखि ३२ दिन सम्म लागेको पाइएको छ । अत्यधिक वर्षाको अवस्थामा यसको जीवनचक्रमा प्रतिकूल प्रभाव पर्दछ । नयाँ ठाउँमा पहिलो पुस्ता अन्यत्रबाट आएर आक्रमण गर्ने र त्यस पछि उष्ण हावापानी



अण्डा (मकैको पातमापारिएका अण्डा,कपास जस्तो रेशाहरूले ढाकिएका अण्डाहरू कोरालनु आँध र पाँछ) तस्वीर: हरि कुमार श्रेष्ठ, रामकृष्ण सुवेदी, महेश चन्द्र आचार्य



भएका क्षेत्रमा वर्षमा ४ देखि ६ पुस्ता सम्म र चिसो मौसम हुने क्षेत्रमा २ पुस्ता सम्म हुन सक्ने अनुमान छ ।

अण्डा: वयस्क पोथी पुतलीले रातको समयमा सामान्यतया पातको तल्लो सतहमा सरदर १ देखि २ सयको संख्यामा भ्रुण्डमा पारिएका अण्डालाई पेटमा भएको खैरो कल्ला जस्तो भुवादली ढाकेर सुरक्षित राख्दछ । शुरुमा नौनी जस्तो सेतो, हरियो वा खैरो रंगका अण्डाहरु परिपक्व हुँदै जाँदा कालो रंगमा परिणत हुन्छन् । अण्डा गुम्बज आकारका हुन्छन् । मौसमको अवस्था हेरिकन यिनीहरु सामान्यतया ३ देखि ५ दिनसम्म(कहिलेकाहीं २ देखि १० दिनसम्म) मा लार्भाहरु निस्कन्छन् ।

लार्भा: वयस्क लार्भाको निधारमा दुईवटा आँखाको विचभागमा अँग्रेजी अक्षरको उल्टो Y जस्तो चिन्ह देखिन्छ । यसको पेटको आठौं खण्डको माथि तिर (शरिरको करिब अन्तिम भागतिर) वर्गाकार रुपमा मिलेर रहेका ४ वटा काला थोप्लाहरु स्पष्ट रुपमा देख्न सकिन्छ । शरिरको अन्य भागमा पनि केही उठेका काला थोप्लाहरु र ती थोप्लामा मसिना रौंहरु पनि देखिन्छन् । लार्भाको शरीरको माथिल्लो भागमा तीनवटा हल्का पहेंलो रंगका धर्काहरु टाउको पछाडि देखि पेटको अन्तिम भागसम्म समानान्तर रुपमा रहेको प्रष्ट देखिन्छ । लार्भाको अवस्था आहार तथा तापक्रमको आधारमा १४ देखि २१ दिन सम्म रहन सक्दछ । लार्भा पुर्णरुपमा विकसित हुन ५ पटक काचुली फेरे पछि मात्र प्युपा अवस्थामा जान्छ ।

प्युपा: यो कीराको प्युपाको रंग रातो खैरो हुन्छ । पूर्ण विकसित लार्भा सामान्यतया माटो भित्र गई माटो तथा जैविक पदार्थहरुलाई रेशमीधागोले जोडी कोकून बनाई त्यस भित्र अचल (प्युपा) अवस्थामा जान्छ । प्युपा ९ देखि १३ दिन सम्मको अचल अवस्था पछि रातमा वयस्क पुतलीहरु निस्कन्छन् ।

चित्र डिजाइन: ललित साह

वयस्कपुतली: वयस्क पुतलीहरु खरानी मिश्रित खैरो रंगका हुन्छन् र रातीमा सक्रिय हुन्छन् । भाले पुतलीको अधिल्लो पखेटाहरुको टुप्पो तिर ठुलो सेतो धब्बा हुन्छ भने बीचतिर अण्डाकार हल्का खैरोरंगको धब्बा देखिन्छ । पोथी पुतलीमा यस्ता धब्बाहरु देखिदैनन् । भाले तथा पोथी पुतली दुवैको पछिल्लो पखेटा सेतो र भित्री किनारामा कालो धर्सा भएको हुन्छ ।



वयस्क पुतली: बायाँ - भाले पुतली : अगिल्लो पखेटामा सेता धब्बाहरु, दायाँ - पोथी पुतली

Photo: Left- ©Lyle J. Buss, Right: ©CABI/Matthew Cock

व्यवस्थापन:

यो खतरनाक कीरा भएकोले सबै सरोकारवालाहरु र कृषकहरु यस कीराको व्यवस्थापनको निम्ति चनाखो हुनुपर्छ । यो कीराको व्यवस्थापनको निम्ति एउटै मात्र उपाय प्रभावकारी हुन सक्दैन । त्यसैले यो कीराको व्यवस्थापनका लागि निम्न बमोजिमका एकिकृत शत्रुजीव व्यवस्थापनका उपायहरु अवलम्बन गर्नु पर्छ ।

- ✓ खेतबारीमा मकै उम्रे देखि नियमित रुपमा अनुगमन गरी कीराको उपस्थिति र सम्भावित क्षतिको आँकलन गर्नु पर्दछ ।
- ✓ मकैको घोगामा समेत नोक्सान गर्न सक्ने भएकाले खोस्टाले पूरा घोगा छोपिने जातको मकै लगाउने ।
- ✓ एउटा पकेट क्षेत्रमा सकेसम्म एकै समयमा र अगाडि मकै रोप्ने ।
- ✓ मकैको एकलबाली लगाउनु भन्दा कोशेबाली अन्तरबाली वा मिश्रित बालीको रुपमा लगाउँदा कीराको प्रकोप कम हुन्छ ।
- ✓ डेस्मोडियम घाँस एक किसिमको गन्ध आउने जुन यो कीरालाई मन नपर्ने हुनाले विकर्षक बालीको रुपमा मकैको बीच बीचमा लगाउने र छेउछाउमा पासो बालीको रुपमा नेपियर घाँस लगाएर कीरालाई आकर्षित गरिनेपियरमा मात्र विषादी प्रयोगद्वारा मार्न सकिन्छ ।
- ✓ विरुवालाई स्वस्थ र कीराको क्षति सहन सक्ने बनाउन सिफारिस गरिए अनुसार सन्तुलित मलखादको प्रयोग गर्ने ।
- ✓ मकै रोप्नु अघि इमिडाक्लोप्रिड (Imidacloprid) ४८ प्रतिशत एफ एस विषादी प्रति किलोग्राम वीउमा ४ मी.ली.का दरले वीउ उपचार गरेर रोप्दा शुरुको ३ हप्ता सम्मको विरुवाहरुलाई क्षति हुन बाट बचाउन सकिन्छ ।
- ✓ निरीक्षणको कममा पातको तल्लो सतहमा भ्रुण्डमा पारिएका अण्डाहरु संकलन गरी नष्ट गर्ने ।
- ✓ पातमा सेता लाम्चा फिल्ली सहितका प्वाल(Papery window)हरु देखा परेमा नीमजन्य विषादी एजाडिराक्टिन १५०० पीपीएम (Azadirachtin 1500 ppm) ५ मिली लिटर प्रति लिटर पानीमा मिसाएर छर्ने ।
- ✓ मकैको पातमा लार्भाले क्षति गरेको प्वालहरु तथा गुभोमा क्षतिको लक्षण देखा परेमा अनिवार्य रुपमा सुरक्षित पहिरन लगाई निम्नानुसार का रासायनिक विषादीहरु आलोपालो गरी विषादी मिसाएको घोल प्रति रोपनी २५ लिटरका दरले प्रयोग गर्नु पर्दछ ।

- स्पाइनेटोराम(Spinetoram) ११.७ एस.सी. १ मी.ली. प्रति २ लिटर पानीका दरले वा
 - इमामेक्टिन बेन्जोएट (Emamectin Benzoate) ५ प्रतिशत एस.जी. १ ग्राम प्रति २.५ लिटर पानीका दरले वा
 - क्लोरएन्ट्रानिलीप्रोल(Chlorantraniliprole) १८.५ प्रतिशत एस.सी. १ मी.ली. प्रति २.५ लिटर पानीका दरले वा
 - स्पाइनोस्याड (Spinosad) ४५ प्रतिशत एस.सी. १ मी.ली. प्रति ३ लिटर पानीका दरले मिसाएर छर्ने ।
- ✓ लाभार्थी हुर्के पछि तथा मकैको घोगा लाग्न थाले पछि विषादीको प्रयोग प्रभावकारी नहुने हुँदा विषादी प्रयोग नगर्ने । त्यसैले, मकैवालीमा कीराको क्षतिको लक्षणहरू देखिनासाथ विषादीको प्रयोग वा अन्य व्यवस्थापन विधि अपनाई नियन्त्रण गर्नु पर्दछ । रासायनिक विषादीको प्रयोग गर्दा सुरक्षात्मक उपायहरू(मास्क, चस्मा,पुरा बाहुला भएको लुगा र जुता लगाएर) अवलम्बन गर्नु पर्छ । पर्खनुपर्ने समयको ख्याल गरौं र जथाभावी विषादीको दुरुपयोग नगरौं ।

सन्दर्भ सामग्रीहरू : Fall Armyworm in Africa, A guide for integrated pest management, CIMMYT ; Identification and management of fall

नयाँ तथा खतरनाक कीरा भएकोले कीराको आक्रमण भएको शंका लागेमा तुरुन्त नजिकको पालिकाको कृषिशाखा, कृषि ज्ञान केन्द्र, बाली संरक्षण प्रयोगशाला, प्रदेश नं. २ सिरहा वा मकै सपरजोना/जोनको कार्यालयमा सम्पर्क गर्न हन अनरोध छ ।

armyworm *Spodoptera frugiperda*. ICAR-Indian Institute of Maize Research; Identification and management of fall armyworm. Technical Bulletin. University of Agricultural and Horticultural Sciences, Shivamonga, India; *Spodoptera frugiperda* (fall armyworm) <https://www.cabi.org/cpc/datasheet/29810>; मकैवालीमा लाग्ने अमेरिकन फौजीकीरा, अजयश्री रत्न बज्राचार्य, विनुभाट र डा. प्रेम निधि शर्मा कीट विज्ञान महाशाखा खुमलटार, ललितपुर; नेपालमा मिचाहा सिपाहीकीरा (Fall Armyworm) भित्रिने सम्भावना र यसबाट हुन सक्ने जोखिमहरू, शालिक रामअधिकारी, प्लान्ट क्वारेन्टिन एवं विषादी व्यवस्थापन केन्द्र, FAO & CABI, Community- Based Fall Armyworm (*Spodoptera frugiperda*) Monitoring, Early Warning and Management, Training of the Trainers Manual

संकलन, लेखन र सम्पादन

महेशचन्द्र आचार्य, रामकृष्ण सुवेदी सहदेव प्र.हुमागाईं मधव भट्ट, अजयश्रीरत्नबज्राचार्य, विनु भाट, डा. हरि कु.श्रेष्ठ र ललितशाह

^१प्लाण्टक्वारेन्टिन एवं विषादीव्यवस्थापन केन्द्र, हरिहरभवन, ललितपुर, ^२कृषि, तथा पशुपन्छी विकास मन्त्रालय, कीट विज्ञान महाशाखा, नेपाल कृषि अनुसन्धान परिषद, सिमिट नेपाल, आई.डि.ई.नेपाल

थप जानकारीको लागि प्रकाशक

कृषि, तथा पशुपन्छी विकास मन्त्रालय
प्लाण्ट क्वारेन्टिन एवं विषादीव्यवस्थापन
केन्द्र,
हरिहरभवन, ललितपुर, फोन नं. ०१५५२१५९७
Website: npponepal.gov.np
Email: info@npponepal.gov.np



नेपाल कृषि अनुसन्धान परिषद
कीट विज्ञान महाशाखा
खुमलटार, ललितपुर, फोन नं. ०१ ५५२११४१

प्रदेश सरकार
प्रदेश नं. २

भूमि व्यवस्था, कृषि तथा सहकारी मन्त्रालय
कृषि विकास निर्देशनालय

बाली संरक्षण प्रयोगशाला
सिरहा

सम्पर्क नं. ९८४५८५४००७, ०३३-५२००५०
Email: pplsiraha@gmail.com

१५. केहि महत्वपूर्ण भनाई तथा उद्धरणहरू (Quotations):



“Investments in agriculture are the best weapons against hunger and poverty, and they have made life better for billions of people.”

BILL & MELINDA GATES FOUNDATION



CropLife
INTERNATIONAL

“If the farmer is rich, then so is the nation.”

“A farmer is a magician who produces money from the mud.”

“To a farmer dirt is not a waste, it is wealth.”

-Amit Kalantri

“Like people, plants respond to extra attention.”

-H. Peter Loewer

“Don't judge each day by the harvest you reap but by the seeds that you plant.”

-Robert Louis Stevenson

“If Agriculture Goes Wrong, Nothing Else Will Go Right”

- Father of India's Green Revolution, MS Swaminathan

“Everything can wait, but not agriculture.”

-Jawaharlal Nehru, the first Prime Minister of India

“The farmer works the soil, The agriculturist works the farmer.”

-Eugene F. Ware

“As you sow so shall you reap”

-Bible

“Don't judge each day by the harvest you reap, but by the seeds you plant.”

-Robert Stevenson